



مركز الدراسات الاجتماعية

دراسة مسحية

للأوضاع الاجتماعية والاقتصادية لسكان  
منطقتي وادي الحبي وامساعد

يونيو 2011

مركز الدراسات الاجتماعية



دراسة مسحية

للاوضاع الاجتماعية والاقتصادية لسكان

منطقتي وادي الحي وامساعد

2011-2010

---

[www.scc.ly](http://www.scc.ly)



مركز الدراسات الاجتماعية

دراسة مسحية

للأوضاع الاجتماعية والاقتصادية لسكان

منطقتي وادي الحبي وامساعد

الطبعة الأولى

جميع الحقوق محفوظة للمركز



## قائمة المحتويات

الصفحة	الموضوع	ت
2	قائمة المحتويات	1
3	قائمة الجداول	2
6	قائمة الأشكال	3
8	المقدمة	4
9	محددات الدراسة	5
10	أهداف الدراسة	6
11	أهمية الدراسة ومبرراتها	7
12	نوع الدراسة ومنهجها	8
13	حدود الدراسة	9
15	الاختبار المبدئي لأداة جمع البيانات	10
16	أساليب التحليل الإحصائي	11
17	إجراءات الدراسة الميدانية	12
18	الإجراء الفعلي للدراسة الميدانية	13
20	عرض وتحليل البيانات	14
22	أولاً: عرض وتحليل بيانات منطقة وادي الحبي	15
65	نتائج تحليل بيانات منطقة وادي الحبي	16
68	مقترحات وتوصيات	17
70	ثانياً: عرض وتحليل بيانات مدينة امساعد	18
94	نتائج تحليل بيانات مدينة امساعد	19
97	مقترحات وتوصيات	20
98	الملاحق	21

## قائمة الجداول الخاصة بمنطقة وادي الحي

رقم الجدول	موضوع الجدول	الصفحة
1	توزيع أصحاب المزارع حسب العمر	23
2	الحالة الاجتماعية لأصحاب المزارع بمشروع وادي الحي	25
3	عدد أفراد الأسرة	26
4	المؤهل العلمي لأصحاب المزارع	27
5	مهن أصحاب المزارع	28
6	التخصص المهني لأصحاب المزارع	29
7	مدة الخبرة في التخصص المهني	30
8	طريقة حصول أرباب الأسر على المزارع	31
9	كيفية الري بالمزارع بمشروع وادي الحي الزراعي	32
10	لمزروعات حسب نوع الري بالمزرعة	32
11	المنشآت الموجودة بالمزرعة عند الاستلام	34
12	التحسينات والتغييرات التي طرأت على المنشآت	33
13	الآلات والمعدات الزراعية الموجودة بالمزرعة عند الاستلام	36
14	التحسينات والتغييرات التي طرأت على الآلات والمعدات	37
15	القائمون بالعمل الإنتاجي بالمزارع	39
16	نوع القائمين بالعملية الإنتاجية	40
17	عدد القائمين بالعملية الإنتاجية	41
18	عدد القائمين بالعملية الإنتاجية من الأجانب	42
19	التكلفة السنوية المقدرة للإنتاج الزراعي (بالدينار الليبي)	43
20	أنواع المحاصيل الزراعية بالمزارع خلال العام	44
21	القيمة المقدرة لاستهلاك الأسرة من الإنتاج الزراعي (بالدينار الليبي)	45
22	قيمة المسوق من الخضراوات سنوياً (بالدينار الليبي)	46
23	أنواع المحاصيل الحقلية الموجودة بالمزارع خلال العام	47

## قائمة الجداول

رقم الجدول	الموضوع	الصفحة
24	كمية المستهلك من المحاصيل الزراعية خلال العام (بالكيس)	49
25	قيمة السوق من المحاصيل الزراعية بالمزارع خلال العام (د. ل)	50
26	أنواع الأشجار المثمرة بالمزارع	52
27	توزيع المزارع حسب نوع الأشجار وعددها	53
28	قيمة المستهلك من الأشجار المثمرة (بالتر).	54
29	قيمة السوق من الأشجار المثمرة (بالتر)	55
30	أنواع الحيوانات الموجودة بالمزرعة عند الاستلام	56
31	الثروة الحيوانية الموجودة بالمزارع حالياً	57
32	حصول أصحاب المزارع على القروض الزراعية	58
33	قيمة القرض الزراعي	59
34	نوع سداد القرض	59
35	تسويق المنتجات الزراعية	61
36	مدى قرب السوق من المزرعة	62
37	سبب التسويق الأسبوعي أو الشهري	63
38	صعوبات عامة تواجه أصحاب المزارع	64

## قائمة الجداول الخاصة بمدينة امساعد

الصفحة	الموضوع	رقم الجدول
71	عدد السكان بمدينة إمساعد	1
71	عدد الأسر بمدينة إمساعد	2
72	السكان حسب النوع	3
73	جنسية أرباب الأسر في مدينة إمساعد	4
47	أعمار أرباب الأسر بمدينة إمساعد	5
75	الحالة الاجتماعية لأرباب الأسر بمدينة إمساعد	6
76	نوع الأسر بمدينة إمساعد	7
76	المستوى التعليمي لأرباب الأسر بمدينة إمساعد	8
78	وجود صلة القرابة بين رب الأسرة و زوجته	9
79	نوع السكن في مدينة إمساعد	10
80	الجدول (11) المساكن من حيث الموقع بالنسبة لمخطط المدينة	11
81	حالة المساكن	12
82	نوع مواد البناء المستخدمة في بناء المسكن	13
83	وجود إعاقة لدى أرباب الأسر من عدمه	14
84	نوع الإعاقة	15
85	سبب إعاقة أرباب الأسر	16
86	الدخل الشهري لأرباب الأسر بمدينة إمساعد	17
87	النشاط الاقتصادي الحر لأرباب الأسر	18
88	ممتلكات، ومصادر الدخل الأخرى للأسر	19
89	وجود شبكة أنابيب لتوصيل المياه	20
90	طرق الحصول على المياه	21
90	تكلفة التزود بالماء (بالدينار الليبي)	22
91	الصرف الصحي بمدينة إمساعد	23

92	طرق التخلص من القمامة	24
92	وجود خط هاتف بالمساكن في مدينة إمساعد	25
93	عمل خطوط الهواتف	26
93	وجود خط الشبكة المعلومات (الإنترنت) بمدينة إمساعد	27

### قائمة الأشكال

الصفحة	الشكل	رقم
24	توزيع مالكي مزارع حسب العمر	1
25	الحالة الاجتماعية للمزارعين	2
27	عدد افراد الاسرة	3
72	نسبة الذكور الى الاناث	4
73	توزيع السكان حسب الجنسية	5
74	أعمار ارباب الاسر	6
77	المستوى التعليمي لأرباب الاسر	7
80	توزيع السكان حسب نوعية المسكن	8
87	الدخل الشهري لأرباب الاسر	9



## المقدمة:

تمثل قضية الظروف أو الأوضاع الاجتماعية والاقتصادية لفئة مجتمعية معينة واحدة من القضايا الحيوية والملحة التي تواجه راسمي المخططات العمرانية، وهي قضية أساسية أمام واضعي البرامج التنموية، ومتخذي القرار بالمجتمعات عموماً، والمتخلفة منها على وجه الخصوص، حيث تعد هذه الظروف الاجتماعية والاقتصادية بمدلولها الواسع مؤشراً حقيقياً - كما ونوعاً - للمستوى الاجتماعي الثقافي والمعيشي اليومي للفرد والجماعة والمجتمع، أي نوعية الحياة في مجتمع ما.

ومع استمرار ازدياد الاهتمام بعدالة التوزيع للثروة لتشمل كافة المناطق العشوائية التي يطلق عليها مناطق الظل، وفي ضوء السياسات الرسمية للمجتمع الليبي الهادفة إلى خلق برامج تنموية في جميع مناطق التراب الليبي، وفي إطار حرص الجماهيرية على الاستخدام الأمثل للموارد المتاحة فيما يتعلق بمواجهة مشكلة التخلف بكل مستوياتها، يقوم مركز الدراسات الاجتماعية منذ تأسيسه بعدد من الدراسات المسحية المهمة لبعض المناطق التي يعتقد أنها في حاجة إلى مثل هذه المسوح الإمبريقية من خلال آلية البحث العلمي، خاصة أن التفاوت التنموي صار بارزاً بين بعض المناطق لاسيما المناطق والقرى الأقل سكاناً رغم تضمينها في كل الخطط والبرامج التنموية على مستوى البلد.

وفي هذا السياق أنجز مركز الدراسات والبحوث الاجتماعية حرمة من الدراسات العلمية لعدد لا بأس به من المشكلات الاجتماعية والاقتصادية والثقافية رغم مسيرته المتواضعة بما ينسجم وأهدافه، وخططه، وسياساته.

وبناء على تكليف من مركز الدراسات الاجتماعية بإجراء دراسة علمية لمنطقتي وادي الحي (غرب ليبيا)، ومنطقة إمسعد (شرق ليبيا) باعتباره الجهة المنوط بها تنفيذ الدراسات والبحوث العلمية قامت هيئة البحث برسم معالم الدراسة، وتحديد أهدافها ومراحلها كما يتضح لاحقاً.

كما أن الرؤية الإميريقية لواقع اجتماعي معين تصحح كثيراً من التناول الجزئي المتميز في دراستها. ومن ثم تساعد تلك الرؤية على توافر تشخيص واقعي للظاهرة محل الدراسة، قد يسهم هذا التشخيص في تقديم توصيات علمية يتمكن صانعو القرار من الركون والاعتماد عليها في رسم سياسات اجتماعية وتنموية واقتصادية، إضافة إلى أن هذا التشخيص يعد نقطة الانطلاق الحقيقية نحو الفهم الصحيح، والإدراك الشامل لكافة الجوانب الظاهرة والمخفية المتعلقة بمحل البحث، ثم الوقوف على المنهج العلمي لتصور إمكانية اقتراح الحلول المناسبة المطروحة لتطوير مثل هذه المناطق.

## محددات دراسة الموضوع:

تعد الظروف والأوضاع الاجتماعية والاقتصادية لأي مجتمع ظاهرة مركبة ومعقدة، ليس من المنطقي أن يتم تناولها من خلال بعد واحد بذاته مهما بلغت أهمية هذا البعد وحيويته، فمثلاً لو تم الاعتماد على كل من دراسة النمط السكاني أو (العمراني)، والمستوى التعليمي، ومستوى الخدمات، ودرجة الحداثة بمفرده وبمعزل عن الآخر حتى إن كان يمثل الإطار المباشر الذي يجسد الظاهرة، ويمنحها المضمون والمعنى، لكانت الدراسة قاصرة لا تشكل كل مكوناتها، ولا تمثل كل أبعادها، ومن

ثم يؤدي ذلك إلى عدم تشخيص الواقع الفعلي لطبيعتها، فالشكل العام أو المظهر الخارجي لظاهرة ما إلى جانب بعدها البنوي، يضم مكونات عديدة تتصل بالوضع الاقتصادي، كما يرتبط بالتركيب الاجتماعي لتلك المناطق، ويلمس أيضاً النسق التخطيطي العمراني، وفعالية القوانين، وعدالة التوزيع.

فقد تكون مشكلة بشر أكثر من كونها بيئات هامشية، ولهذه الاعتبارات المنهجية وغيرها فإن النقد الاجتماعي يمثل محوراً لا يمكن تجاهله في تشكيلها، حيث تتقاطع كل من البنية الاجتماعية، ونوعية ومستوى الحياة، والبرامج والخطط التنموية؛ لترسم كلها الملاح العامة على مستوى المجتمع.

وما تسعى هذه الدراسة إلى تحقيقه هو الأخذ في الاعتبار إدخال كل المتغيرات السابقة في رسم الظروف الاجتماعية والاقتصادية لسكان تلك المناطق.

### أهداف الدراسة:

- رصد أهم الخصائص الديموغرافية والاجتماعية لمنطقتي وادي الحي وإمساعد من حيث نمط الأسرة، وحجمها، والتركيب النوعي والعمرى لأفرادها.
- تعيين أهم الخصائص الاقتصادية والمهنية لأسر منطقتي الدراسة من حيث تفصيل ملامح المستوى التعليمي لأرباب أسر تلك المناطق، ثم المهن والأعمال الأساسية والإضافية التي تشغل بها السكان، ونوعية هذه الأعمال، وفي أي قطاعات النشاط الاقتصادي تتركز، ومستويات دخولهم الشهرية.

- استجلاء أهم الخصائص السكنية لمنطقتي الدراسة والأسر القاطنة بها، بمعنى أوضح تحديد أنماط السكن المنتشرة في كل منطقة، وأهم ملامحها، واستعراض أهم الخدمات القائمة، إضافة إلى محاولة حصر أهم التغيرات التي دخلت على بنية وحدات السكن.

- حصر بعض المؤشرات أو المدركات الاقتصادية والاجتماعية لمساعدة جهات الاختصاص، وأجهزتها التنفيذية في تحديد الحالات الاجتماعية التي تتطلب معالجة آنية أو تضمينها للخطط الاستراتيجية وفقاً للظروف الطارئة والمستحدثة على التجمعات السكانية أو على نمط حياة المزارعين في المشاريع الزراعية التنموية.

### أهمية دراسة الموضوع ومبررات اختياره:

تعد دراسة الخصائص الاجتماعية والاقتصادية لسكان أي مجتمع واحدة من أهم المدركات الأساسية التي ينبغي أن يستند إليها التخطيط الاجتماعي أو التنموي لذلك المجتمع؛ لأن ذلك رصد للواقع البشري للمجتمع الذي يسعى القائمون على التخطيط إلى تنميته ورفع مستواه، كما تمثل أيضاً الإطار الذي يمكن في ضوئه تحليل الأوضاع الاجتماعية والاقتصادية لسكانه، وتفيد هذه الدراسات كذلك في رسم السياسات الملائمة لتطوير هذا المجتمع، وهو ما تسعى هذه الدراسة إلى تحقيقه خاصة أنها قد شملت منطقة في أقصى الشرق، وأخرى في أقصى الغرب.

كما تبرز أهمية هذه الدراسة في أنها تحاول رصد الواقع الديموغرافي والاجتماعي والاقتصادي لمناطق في ليبيا يمكن أن تصنف على أنها مناطق ظل، وهي بذلك تسعى إلى تشخيص ذلك الواقع الذي يعد البداية المنطقية والجوهرية للتنمية والتطوير.

إضافة إلى ذلك فإن هذه الدراسة تتجه نحو طرح البدائل وعرض المقترحات المختلفة للتعامل مع الإخفاقات التنموية لدى منطقتي الدراسة وتمنحنا استشرافا ومؤشرات يمكن الاعتماد عليها لما يمكن توقعه وما تشكله أهمية الدراسة وترصده، كما تشكل هذه الدراسة مختبر معرفيا وعلميا لتبادل وجهات النظر واكتساب مهارات البحث العلمي، ومناقشة البرامج التنموية من حيث فشلها ونجاحها والأسباب الكفيلة باعتبارها موضوعا ومنهجيا يستحق الدراسة وتعميق البحث كما أنها تمثل رصيда معلوماتيا وبيانيا حيويا للتخطيط الاستراتيجي والتنفيذي ..، وهو ما يعطى لهذه الدراسة أهميتها العلمية والعملية التطبيقية.

### نوع الدراسة ومنهجها:

يمكن تصنيف هذه الدراسة على أنها من الدراسات الوصفية التحليلية، يهدف هذا النوع من الدراسات البحثية الى تصنيف خصائص ظاهرة اجتماعية معينة، ويفيد في تقديم صورة وصفية لظروف هذه الظاهرة، وتحليلها وفقا للبيانات والمعطيات التي تم الحصول عليها، وتتماشى هذه المنهجيات وطبيعة موضوع الدراسة: (دراسة مسحية وصفية تحليلية للأوضاع الاجتماعية والاقتصادية لمنطقتي وادي الحبي وامساعد).

استناداً إلى تلك الاعتبارات المنهجية تم استخدام أسلوب (المسح الشامل) على اعتبار أنه تصميم يناسب هذا النوع من الدراسات، ويتوقع أعضاء هيئة الإعداد أنه بالإمكان جمع معلومات واقعية من خلاله، وأنه طريقة مثلى للحصول على

المعلومات من الظاهرة محل الاهتمام، ونقصد بالمسح الشامل المحاولة المنظمة للحصول على معلومات من أرباب أسر منطقتي الدراسة باستخدام استمارة الاستبيان، فالوظيفة الأساسية لاستخدام المسح الاجتماعي هو توفير بيانات أو معلومات حول مجتمع الدراسة على اعتبار أنه أنسب طريقة تنسجم مع هذه الدراسة.

وعليه انطلقت هذه الدراسة ملتزمة بهذا التصميم وذاك المنهج الذي تفرضهما اعتبارات منهجية دقيقة، مع محاولة الانتقال إلى صياغة مجموعة من الكليات التي تكون أساساً يستند على تصور نظري محدد للأوضاع الاجتماعية والاقتصادية لمنطقتي وادي الحى وإمسعد وصولاً إلى وضع مجموعة توصيات علمية يمكن أن تكون مرشداً ومساعداً للسياسات الاجتماعية لهؤلاء السكان.

### الحدود المكانية للدراسة:

استهدفت هذه الدراسة منطقتين من مناطق ليبيا يعتقد أنهما يسجلان مؤشرات مهمة حول نتائج البرامج التنموية، كما أن لهاتين المنطقتين خصوصيات أخرى تدفع باتجاه تركيز الدراسات عليهما، فالأولى (وادي الحى) تقع في المنطقة الغربية من البلاد، والأخرى تقع في أقصى الشرق، وقد حرص أعضاء هيئة إعداد هذه الدراسة جاهدين على عدم الوقوع في المقارنة بينهما لاختلاف الخصوصيات والعموميات والتفاصيل بين المنطقتين؛ ولذلك تم جمع البيانات من كل منطقة على حدة مع تقييم أداة لجمع البيانات لكل منهما، فتم إجراء المسح الأول لمنطقة وادي الحى على مساحة مكانية محددة تبلغ (27.000) سبعة وعشرين ألف هكتار مقسمة

حسب مخططها المكاني إلى (417) أربعمائة وسبعة وعشرين مزرعة تقع تحديداً جنوب غرب مدينة طرابلس بـ (85) كم تقريباً، ويصنف هذا المجال إدارياً ضمن حدود مدينة الزاوية.

وتم إجراء المسح الثاني لمنطقة إمساعد تلك المنطقة الواقعة على الحدود الليبية المصرية. ويمكن تحديد موقعها الجغرافي بأنها تقع إلى الغرب من جمهورية مصر العربية ومن ناحية الغرب الحدود الإدارية لمنطقة بئر الأشهب، ويحدها من جهة الشمال منطقة قصر الجدي، أما من الجنوب فتحدها منطقة الشعبة.

### المجال الزمني للدراسة:

انطلق تنفيذ المسح الشامل لأرباب الأسر بمنطقة إمساعد غرة شهر (فبراير) 2010، وامتد حتى نهاية شهر مارس) من هذه السنة، أي في الفترة من 1- 2010/2 إلى 2010/3/31، أما فيما يتعلق بجمع البيانات من سكان منطقة وادي الحي فقد امتدت فترة جمع البيانات من نهاية شهر ديسمبر (12) من سنة 2009 إلى بداية شهر الصيف (6) من السنة نفسها 2010، ويلاحظ أنها فترة طويلة بعض الشيء، ولكن طبيعة المنطقة السكنية الممتدة على أكثر من 27.000 هكتار، وتناثر المزارع بتلك المنطقة وعدم وجود بعض الأسر... كان سبباً رئيساً في طول فترة جمع البيانات.

## الاختبار المبدئي لأداة جمع البيانات:

أجريت تجربة أولية لاختبار أداة جمع البيانات، وذلك بهدف معرفة مدى صلاحية وملاءمة أداة جمع البيانات لتحقيق أهداف الدراسة، وقد أخذنا في الاعتبار الإثبات بالاستجابات المطلوبة من أرباب أسر هذه المناطق، وفي ذلك تم التركيز على ما يلي:

- 1- الكشف عن مدى فهم واستيعاب المستجوبين لأسئلة الاستبيان.
- 2- الوصول إلى أنسب الصياغات اللفظية لأسئلة الاستمارة .
- 3- إغلاق نهايات بعض الأسئلة المفتوحة، وحذف الأسئلة المتكررة.
- 4- معرفة المدى الزمني المستغرق في عملية تطبيق الاستمارة .

أجري الاختبار المبدئي لأداة جمع البيانات على عدد محدود من أرباب الأسر في كلتا المنطقتين، وقد بلغ العدد (30) مفردة بشكل عشوائي، وكان من هذا الاختبار ما يلي:

- 1) تعديل بعض الأسئلة: فمثلاً أضيفت بعض المتغيرات إلى الأسئلة خاصة المتعلقة بنوع السكن الذي يقيم فيه رب الأسرة؛ لكي يتفق مع أنماط السكن الموجودة

- بمنطقة وادي الحي، حيث كان لدى هيئة البحث افتراض مسبق بأن منطقة إمساعد بها مساكن جاهزة وحديثة كمشاريع ممنوحة من الدولة.
- (2) ترتيب الأسئلة الخاصة بالمهن، وتجميعها في جدول؛ حتى تتمكن هيئة البحث من رسم صورة محدودة لأنماط المهن وطبيعتها.
- (3) تعديل الأسئلة المتعلقة بمستوى خدمات البنية التحتية لكل المنطقة لاختلافهما في طبيعة وجود هذه الخدمات حيث تم إعدادها وتجهيزها بمنطقة وادي الحي من قبل تنفيذ المشاريع الزراعية، وعلى عكس ذلك بمنطقة إمساعد.
- (4) لقد نتج عن تجريب الاستمارة في منطقتي الدراسة ضرورة فرز وتخصيص بعض الأسئلة لكل منطقة على حدة فمنطقة وادي الحي تختلف من منطقة إمساعد من حيث شمول الأول بخطط تنمية تهدف إلى استيطان البدو الرحل، وعدم شمول منطقة إمساعد؛ وذلك لاختلاف المنطقتين اجتماعياً وجغرافياً.
- إضافة إلى اختلاف أوجه الإنفاق ومصادره في منطقة وادي الحي يفترض أن تكون منطقة إنتاجية بينما تعد منطقة إمساعد منطقة سكنية يمكن وضعها بالمناطق العشوائية غير الانتاجية.

## أساليب التحليل الإحصائي:

تمت الاستعانة بتوظيف نتائج علم الإحصاء في إنجاز هذه الدراسة لاسيما تلك النتائج المشاع استخدامها في العلوم الاجتماعية كحساب التكرارات، والنسب المئوية في جداول دقيقة، إضافة إلى تحليل نتائج دراستنا الحالية بيانياً كالأعمدة البيانية

والرسومات الإحصائية لكل النتائج ما أمكن ذلك، وذلك في سعي منا لتقديم دقيقة سهلة القراءة والفهم.

### إجراءات الدراسة الميدانية:

لغرض تحقيق أهداف المسح الإمبريقي لمنطقتي الدراسة تم إجراء الخطوات التالية:

- قام أعضاء فريق المسح بعدة زيارات استطلاعية لمنطقتي الدراسة للتفريق بين طبيعة المنطقتين، وطرق لتقييم كل منهما، وتحديد طبيعة محدداتهما الجغرافية.
- قام أعضاء فريق المسح بزيارة للإخوة أمناء المؤتمرات واللجان الشعبية لمنطقتي الدراسة لتيسير بعض الإجراءات الإدارية.
- عمل فريق المسح على معرفة المزيد عن منطقتي الدراسة وخصائصهما وأبعادهما وحدودهما.
- التعرف على الخصائص الفيريقية والأيكولوجية لمنطقتي الدراسة مما ساعد في رسم خطة تنفيذ الدراسة بشكل دقيق.

- تحديد المشرفين على فرق جمع البيانات، وتقسيمهم على مناطق الدراسة بصورة يتم بها تنفيذ التجربة كما رسم لها.
- عقد عدة اجتماعات تدريبية لأعضاء فرق جمع البيانات مع أعضاء فريق البحث لشرح أهداف المسح وأهميته، وإشعارهم بالجوانب والاحتياجات المختلفة التي يتطلبها تطبيق الاستبيان الخاص بالدراسة مع التركيز على أسس العمل الميداني وأخلاقياته.
- توزع يومياً قائمة بأسماء أرباب الأسر على كل باحث، وهي الأسماء المطلوب إجراء مقابلات معها لتطبيق الاستبيان عليهم من واقع كشف الرفع اليومي الشامل، كما حددت لكل باحث (سبع استبانات) لتطبيقها يومياً؛ حتى لا يؤثر عامل الإهمال أو الملل أو التعب في عملية التطبيق.
- كانت عملية المراجعة المكتبية اليومية تتم في الميدان للاستبانات المطبقة لكل باحث؛ حتى يمكن تلافي أي خطأ في عملية التطبيق، أو أي غموض في الاستجابات وخصوصاً الاستجابات ذات الأسئلة المفتوحة.
- عقدت اجتماعات يومية لفريق العمل مع المشرفين على العمل الميداني لمناقشة الناتج اليومي للاستمارات المطبقة، ومواجهة المشاكل اليومية التي كانت تبرز في عملية التطبيق، ومناقشة ما غمض من استجابات مع المراجعين المكتبين الميدانيين.

## الإجراء الفعلي للدراسة الميدانية:

بدأت إجراءات الدراسة الميدانية بزيارة استطلاعية في منتصف شهر أي النار 2009 قام بها أعضاء فريق الدراسة للتعرف على منطقتي الدراسة وتحديد ملاحظهما العامة، وعلى ضوء هذه الزيارة عكف أعضاء فريق الدراسة على تصميم أداة جمع البيانات.

وقد تم الاتفاق استناداً إلى أهداف وطبيعة الموضوع على تحديد استمارة الاستبيان لتكون أداة لجمع البيانات؛ وذلك لمناسبتها العلمية لهذا النوع من الدراسات، تكونت استمارة الاستبيان من (31) سؤالاً للمستجوبين في منطقة وادي الحي، وتكونت الاستمارة المخصصة لمنطقة إمساعد من (38) سؤالاً للمستجوبين، وقد ارتكزت استمارتا الاستبيان على عدد من المحاور الأساسية، منها:

- البيانات الأساسية عن رب الأسرة، وأفراد عائلته، السن، النوع، الحالة الاجتماعية، المستوى التعليمي، العمل الحالي، ومتوسط الرجل .
- بيانات خاصة بالمسكن لمنط المسكن، ونوعيته، ومساحته، والخدمات المتوفرة واحتوائه على بعض التقنيات الحديثة.
- بيانات خاصة بالبنية التحتية لمنطقة الدراسة: وتشمل الخدمات المتوفرة بالمنطقة، والخدمات التي تفتقر إليها كالخدمات التعليمية والصحية، والمرافق، والاتصالات وغيرها.
- بيانات خاصة بالمهن، وعمل رب الأسرة كمتغير أساسي في استملاء الظروف الاجتماعية والاقتصادية لمجتمع البحث، وتتلق الأسئلة بتحديد العمل أو المهنة التي مارسها رب الأسرة، وتحديد طبيعتها بدقة، والاستجواب عن مدى مساعدة الأبناء أو أهل البيت في العمل ونوع المساعدة، وغيرها من المتغيرات.

# عرض وتحليل البيانات

---

سيتم في هذا الجزء عرض وتحليل البيانات التي تم الحصول عليها لكل منطقة من مناطق الدراسة.



## عرض وتحليل نتائج منطقة وادي الحى.

### المجال البشري:

لأن الدراسة اعتمدت على إجراء (المسح الشامل) فمن هنا كان لازماً على فريق البحث جمع البيانات من جميع سكان منطقتي الدراسة، ويمكن تفصيل ذلك فيما يلي:

### أولاً- المجال البشري لمنطقة وادي الحى:

بالإشارة إلى أن منطقة وادي الحى الزراعي هي مشروع زراعي مكون من (417) مزرعة، فإن ذلك يفرض أنها موزعة على (417) أسرة ليبية. وبذلك يصبح جمهور الدراسة الذين شملهم المسح (417) رب أسرة، وبالفعل تم إجراء المسح الشامل لجميع هذه الأسر، إلا أن ما تم إجراء المقابلات معهم فعلياً هم (216) رب أسرة، بفاقد عدده (201) أسرة؛ وذلك لعدم وجودهم في منازلهم بالمزارع، وتفيد الملاحظات الواقعية أن تلك الأسر قد غيرت محل سكنها إلى مدن أخرى فجزء منها انتقل للسكن في مدينة غريان، وجزء آخر انتقل إلى مدينة طرابلس مع استمرارية هذه الأسر للملكية هذه المزارع، ورغم أن فريق البحث قد توجه مرات عديدة، إلى الأسر القاطنة بهذه المزارع لكنه لم يفلح في الالتقاء بهم لعدم وجودهم بها.

ثانياً- عرض البيانات الاجتماعية لأرباب الأسر، وتشمل المتغيرات الآتية:

العمر، الحالة الاجتماعية، عدد أفراد الأسرة، المستوى التعليمي، المهنة،  
التخصص المهني، مدة الخبرة في التخصص المهني.

### 1- أصحاب المزارع من حيث العمر:

الجدول (1) توزيع أصحاب المزارع حسب العمر

العمر	التكرار	النسبة المئوية
30 – 21	1	.4
40 – 31	4	1.6
50 – 41	4	1.6
60 – 51	32	12.3
70 – 61	71	27.0
80 – 71	89	34.1
90 – 81	33	12.6
100 – 91	6	2.4
لا يوجد	21	8.0
المجموع	261	100.0

يلاحظ من الجدول السابق الذي يبين توزيع أصحاب المزارع حسب العمر أن نسبة (34.1%) من أصحاب المزارع تراوحت أعمارهم بين (71-80) سنة، ولعل هذا يشير إلى أن ثلث أصحاب المزارع تقريباً قد بلغوا سن الشيخوخة، وهو العمر الذي قد تنعدم فيه القدرة على مزاولة النشاط الزراعي، أما أصحاب المزارع الذين تراوحت أعمارهم بين (61-70) سنة فقد بلغت نسبتهم (27%) من مجتمع البحث، ويدخل هؤلاء أيضاً ضمن فئة المتقاعدين، أي من ذوي القدرة المنخفضة على

الإنتاج الزراعي الذي يتطلب قدرة بدنية مناسبة لمزاولته، أما عن أصحاب المزارع الذين تتراوح أعمارهم بين (90-100) سنة فقد بلغت نسبتهم (15%) من مجتمع البحث، وهي فئة غير قادرة إطلاقاً على الإنتاج الزراعي.

كما أشارت البيانات إلى أن فئة الشباب أي الأفراد الذين تتراوح أعمارهم بين (21-40) سنة لم تتجاوز نسبتهم (2%) فقط من مجتمع البحث، وتشير البيانات السابقة إلى أن الغالبية العظمى من أرباب الأسر المالكين للمزارع في مشروع وادي الحي هم حالياً في أعمار لا تناسب العمل الزراعي، ولا تؤهل له.

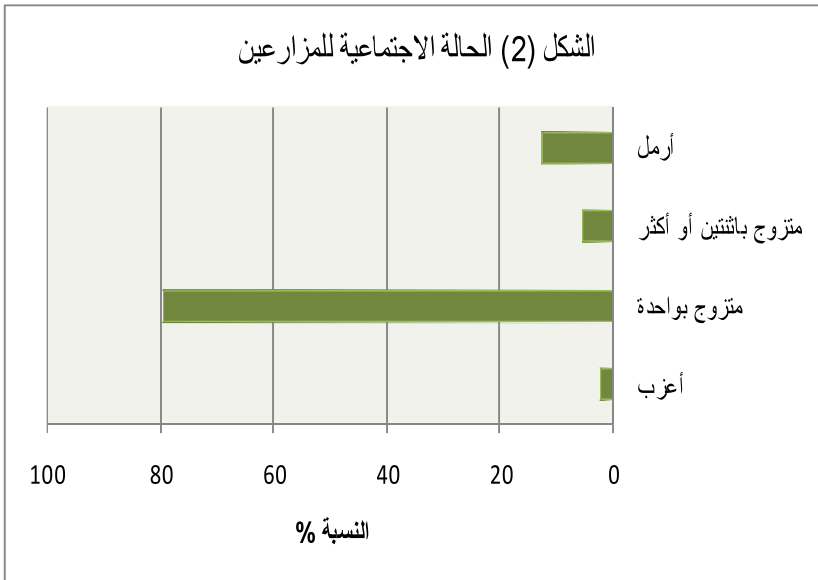


## الحالة الاجتماعية لأصحاب المزارع:

الجدول (2) الحالة الاجتماعية لأصحاب المزارع بمشروع وادي الحي

النسبة المئوية	التكرار	الحالة الاجتماعية
2.3	6	أعزب
79.7	208	متزوج بواحدة
5.4	14	متزوج باثنتين أو أكثر
12.6	33	أرمل
<b>100.0</b>	<b>261</b>	<b>المجموع</b>

نلاحظ من الجدول رقم (2) الذي يوضح الحالة الاجتماعية لأصحاب المزارع: أن نسبة المتزوجين بزوجة واحدة بلغت (79.7%) من مجتمع البحث، وأن نسبة (12.6%) من مجتمع البحث أرامل، في حين أن (5.4%) من مجتمع البحث متزوجون من زوجتين أو أكثر، وأن (2.3%) فقط من أصحاب المزارع عزاب.

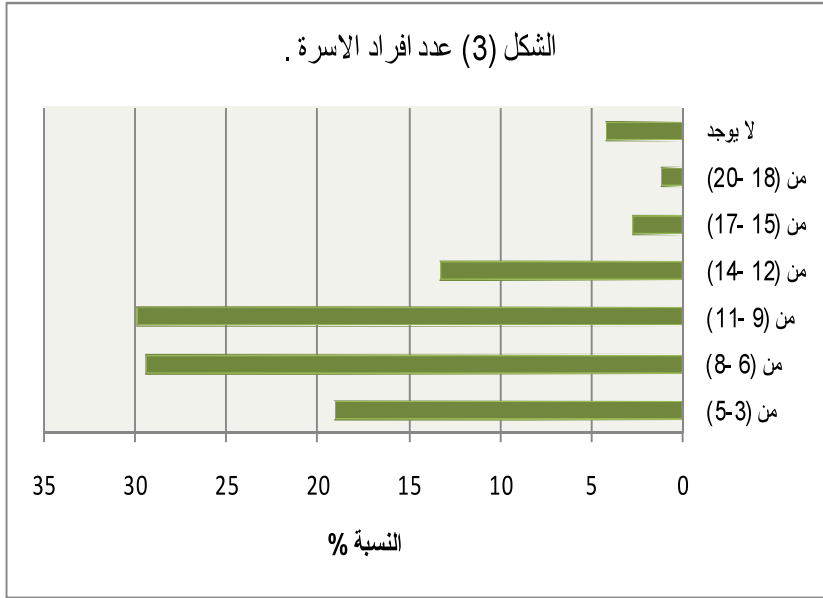


## 2- حجم الأسرة في مشروع وادي الحلي الزراعي:

الجدول (3) عدد أفراد الأسرة

النسبة المئوية	التكرار	عدد أفراد الأسرة
19.1	50	من (3-5)
29.4	77	من (6-8)
29.9	78	من (9-11)
13.3	35	من (12-14)
2.7	7	من (15-17)
1.2	3	من (18-20)
4.2	11	لا يوجد
<b>100.0</b>	<b>261</b>	المجموع

نلاحظ من الجدول (3) الذي يوضح عدد أفراد الأسرة في مشروع وادي الحلي أن الأسر التي يتراوح عدد أفرادها من (3-5) أفراد شكلت نسبة (19.1%) من مجتمع البحث، أما باقي الأسر في مجتمع البحث فهي أسر كبيرة الحجم، فقد شكلت الأسر التي يبلغ عدد أفرادها من (6-8) أفراد نسبة (29.9%).



### 3- المؤهل العلمي لأصحاب المزارع:

#### الجدول (4) المؤهل العلمي لأصحاب المزارع

النسبة المئوية	التكرار	المستوى العلمي
79.3	207	دون المستوى
8.0	21	يقرأ ويكتب
5.7	15	ابتدائي
1.5	4	إعدادي
3.4	9	ثانوي
1.9	5	جامعي
<b>100.0</b>	<b>261</b>	<b>المجموع</b>

يتضح من الجدول رقم (4) الذي يوضح المؤهل العلمي لأصحاب المزارع: أن معظم أصحاب المزارع أميون حيث بلغت نسبتهم (79.3%) من مجتمع البحث، ولعل هذا يدل على تدني المستوى التعليمي لهؤلاء، وهذا العامل يتضافر مع عوامل أخرى كالسن، ويؤدي إلى عدم القدرة على التطوير، وعدم الاستمرار في الإنتاج الزراعي، وعليه فإن لمتغير المستوى التعليمي أثراً كبيراً في إمداد صاحب المزرعة بالقدرات اللازمة لنجاح الاستثمار في الزراعة، وتطوير العملية الزراعية.

#### 4- المهن التي يزاوها أصحاب المزارع:

الجدول (5) مهن أصحاب المزارع

النسبة المئوية	التكرار	المهنة
6.9	18	ربة بيت
67.8	177	مزارع
8.0	21	موظف
3.4	9	متقاعد
0.4	1	عمل حر
13.4	35	لا يوجد
<b>100.0</b>	<b>261</b>	<b>المجموع</b>

نلاحظ من الجدول (5) الذي يبين مهنة أصحاب المزارع أن نسبة (67.8%) من أصحاب المزارع يمتهنون الفلاحة التي سلمت لهم المزارع من أجلها بقصد استثمار الأرض واستصلاحها، والعمل على إنتاج ما يمكن إنتاجه، وباقي أفراد العينة يرغبون في تحسين الدخل، وليس لديهم الرغبة في العمل الوظيفي، وهم يتهربون

من ضيق المساكن في المدن، كما نلاحظ أن نسبة (8.0%) من أصحاب المزارع يعملون بالوظيفة العامة، كما أشارت البيانات إلى أن (6.9%) من أصحاب المزارع هم ربات بيوت؛ وقد يرجع ذلك إلى أن هؤلاء قد تولين شؤون الأسرة بعد وفاة أزواجهن أي أرباب الأسر الذين سلمت إليهم المزارع في الأصل، كما نلاحظ أن نسبة (3.4%) من أصحاب المزارع من فئة المتقاعدين.

#### 5- التخصصات المهنية لأرباب الأسر:

الجدول (6) التخصص المهني لأصحاب المزارع

النسبة المئوية	التكرار	التخصص
1.5	4	سائق
0.4	1	ساعي بريد
0.4	1	حاسب إلى
1.9	5	فني كهرباء
0.8	2	زراعة
2.0	5	مدرس
93.1	243	لا يوجد
<b>100.0</b>	<b>261</b>	<b>المجموع</b>

يمكن ربط نتائج الجدول السابق الذي يوضح التخصص المهني لأصحاب المزارع بالجدول رقم (4) الذي يوضح المستوى التعليمي لأصحاب المزارع، حيث نلاحظ بالجدول رقم (6) الذي يوضح التخصص المهني لأصحاب المزارع أن نسبة (93.1%) من مجتمع الدراسة لم يعطوا أية إجابات عن نوع تخصصهم المهني، فقد

سبقت الإشارة إلى أنهم أميون أو ممن يقرأ، ويكتب، أو أن تعليمه لم يتعد التعليم الأساسي فقط، ومن المعلوم أن هذا المستوى لا يؤهل إلى أي تخصص مهني. وتبين أن عدد الذين لهم تخصصات مهنية مختلفة (18) شخصاً فقط أي بنسبة (6.9%) من أفراد العينة. وهي نسبة ضئيلة بالمقارنة، وتمنحنا مؤشراً حول تدني المستوى التعليمي واقتناء المهارات التخصصية وتأثيراته على الانتاج وادارة شؤون المزارع وتطويرها.

#### 6- مدة الخبرة المهنية لأرباب الأسر:

الجدول (7) مدة الخبرة في التخصص المهني

النسبة المئوية	التكرار	مدة الخبرة
.4	1	من (1-5)
1.5	4	من (6-10)
5.0	13	من (11-15)
8.4	22	من (16-20)
84.7	221	لا يوجد لديهم خبرة
<b>100.0</b>	<b>261</b>	المجموع

هذا الجدول أيضاً يرتبط بالجدول (4)، والمقصود هنا بالخبرة خبرة العمل الوظيفي بالسنوات للأفراد الذين يمارسون مهناً أخرى غير الزراعة، ويوضح الجدول أن (84.7%) من أفراد العينة لا توجد لديهم خبرة في أي تخصص مهني، وأن (15.3%) من أصحاب المزارع لديهم خبرة مهنية في بعض التخصصات المختلفة.

ثالثاً - عرض البيانات التي توضح ملكية المزارع بمشروع وادي الحبي، وتشمل: طريقة الحصول على المزرعة.

### 1- كيفية حصول أرباب الأسر على المزارع:

الجدول (8) طريقة حصول أرباب الأسر على المزارع

النسبة المئوية	التكرار	طريقة الحصول على المزرعة
93.5	244	انتفاع
6.1	16	شراء
.4	1	إيجار
<b>100.0</b>	<b>261</b>	<b>المجموع</b>

يبين الجدول السابق طريقة حصول أرباب الأسر على المزرعة، وقد غلب على طرق الحصول طريقة الانتفاع، أي: تخصيص المزرعة من قبل المجتمع دون مقابل يدفعه المستلم إذ بلغ عدد المتفعين (244) فرداً، أي بنسبة (93.5%) من مجموع أفراد مجتمع البحث، وبين الجدول أن نسبة (6.1%) من مجتمع البحث قد ذكروا أنهم قاموا بشراء المزارع، وقد تشير هذه النتيجة إلى أن الغالبية العظمى من أصحاب هذه المزارع لم يتصرفوا فيها بالبيع، وإنما استمروا في عملية الانتفاع بها.

## رابعاً- عرض البيانات التي توضح كيفية الري بالمزارع، وتشمل:

كيفية الري، المزروعات حسب نوع الري.

### 1- كيفية الري بالمزارع:

الجدول (9) كيفية الري بالمزارع بمشروع وادي الحبي الزراعي

النسبة المئوية	التكرار	كيفية الري
33.0	86	جماعي
52.1	136	فردى
14.9	39	لا توجد
<b>100.0</b>	<b>261</b>	<b>المجموع</b>

يبين الجدول رقم (9) الذي يوضح كيفية الري بالمزارع أن نسبة (33.0%) من المزارع يتم تزويدها بالماء بشكل جماعي، أي أن إدارة المشروع قد جعلت هؤلاء يتزودون بالماء من مصدر محدد، في حين أن نسبة (52.1%) من مجتمع البحث أي نصف المزارع تقريباً تعتمد على الري الفردي، وتمتلك آباراً خاصة بمزارعها. كما أن (14.9%) من المزارعين لا يتزودون بالماء أصلاً لا بشكل فردي ولا جماعي. ما يعني أن 39 مزرعة تعتمد كلياً على الزراعة البعلية (مياه الأمطار الموسمية).

## 2- المزروعات حسب نوع الري بالمزرعة:

الجدول (10) المزروعات حسب نوع الري بالمزرعة

النسبة المئوية	التكرار	المزروعات حسب الري
60.5	158	مروية
39.1	102	بعلية
0.4	1	لا توجد
<b>100.0</b>	<b>261</b>	<b>المجموع</b>

نلاحظ من الجدول (10): أن نسبة (60.5%)، أي: ما يزيد عن نصف المزارع بها مزروعات مروية، فهي تعتمد في طريقة الري على ضخ الماء من باطن الأرض، أما باقي المزارع التي بلغت (39.1%) مزرعة فيوجد بها مزروعات بعلية أي أنها تعتمد على الأمطار الموسمية حال زراعتها.

خامساً- عرض البيانات التي توضح المنشآت الموجودة بالمزارع والتحسينات التي طرأت عليها، وتشمل:

المنشآت الموجودة بالمزرعة عند الاستلام، التحسينات التي طرأت على المنشآت، الآلات والمعدات الموجودة بالمزرعة، التحسينات والتغييرات التي طرأت على الآلات والمعدات.

#### 1- المنشآت الموجودة بالمزرعة عند الاستلام:

الجدول (11) المنشآت الموجودة بالمزرعة عند الاستلام

النسبة المئوية	التكرار	المنشآت
44.8	117	متزل
21.8	57	مستودع
16.9	44	بئر مياه جوفي
5.7	15	خزان مياه علوي
3.4	9	خزان مياه سطحي
6.9	18	خزان مياه أرضي
0.4	1	حظيرة أبقار
<b>100.0</b>	<b>261</b>	<b>المجموع</b>

نلاحظ من الجدول رقم (11) الذي يوضح المنشآت الموجودة بالمزرعة عند الاستلام: أن (44.8%) من المزارع يوجد بها متزل عند الاستلام، وأن (21.8%)

من المزارع يوجد بها مرافق أخرى، وهى مستودع (مخزن) أي غرفة تخزين لها دور مزدوج لتخزين ما زاد عن الحاجة، أو ما ينذر استعماله.

كما يبين الجدول أن نسبة (16.9%) من المزارع مزودة بآبار مياه جوفية، و(5.7%) من المزارع يوجد بها خزان مياه علوي، أما المزارع التي يوجد بها خزان مياه سطحي (جابية) فقد بلغت نسبتها (3.4%)، في حين بلغت نسبة المزارع المزودة بخزان ماء أرضي (6.9%)، كما كان عدد المزارع المزودة بمخضبة أبقار مزرعة واحدة فقط.

## 2 - التحسينات والتغييرات التي طرأت على المنشآت بالمزارع:

الجدول (12) التحسينات والتغييرات التي طرأت على المنشآت

النسبة المئوية	التكرار	التحسينات والتغييرات
5.4	14	إضافة منزل
1.5	4	صيانة المنزل
23.4	61	تحويل المستودع إلى سكن
2.7	7	تحويل المستودع إلى حجرة استقبال
9.6	25	تحسين المستودع
0.4	1	مظلة للآلات
2.7	7	زيادة خطوط مياه وحفر بئر
49.4	129	لا توجد
<b>100.0</b>	<b>261</b>	<b>المجموع</b>

يبين الجدول السابق نوع التغييرات والتحسينات التي طرأت على المنشآت الموجودة بالمزارع، وتمثلت هذه التحسينات في إضافة أو تحويل مبنى أو صيانته، وقد بلغت نسبة المنازل التي تمت صيانتها (1.5%) فقط، أما المنازل التي تمت إضافتها فقد بلغت نسبتها (5.4%)، كما نلاحظ أن نسبة (23.4%) من أصحاب المزارع ذكروا أنهم قاموا بتحويل المستودع إلى سكن، أما المستودعات التي تم تحويلها إلى حجرة استقبال (مربعة) فقد بلغت (2.7%) من مجتمع البحث، في حين بلغت نسبة المستودعات المحسنة التي بقيت لنفس الغرض الذي أنشئت من أجله (9.6%)، وقامت نسبة (2.7%) من المزارعين بإضافة مظلة للآلات الزراعية.

### 3- الآلات والمعدات الزراعية الموجودة بالمزارع عند الاستلام:

الجدول (13) الآلات والمعدات الزراعية الموجودة بالمزرعة عند الاستلام

النسبة المئوية	التكرار	الآلات والمعدات الزراعية
59.0	154	جرار
33.0	86	مقطورة
1.9	5	عزاقة
0.4	1	بدارة
5.7	15	لا توجد
100.0	261	المجموع

يبين هذا الجدول أنواع المعدات التي تم تسليمها للفلاحين أصحاب المزارع عند الاستلام، ونلاحظ أن نسبة (59.0%) من مجتمع البحث أي أكثر من نصف الفلاحين تقريباً ذكروا أنهم قد استلموا جرارات زراعية، وبلغت نسبة الذين ذكروا أنهم قد استلموا مقطورة جرار زراعي (33.0%) مزارعاً من مجتمع البحث، ونسبة من استلموا عزاقات (1.9%)، وقد كانت نسبة الذين لم تثبت لهم إجابة (5.7%) مزارعاً أي لم يتضح استلامهم لأي نوع من أنواع الآلات أو المعدات من عدمه.

#### 4- التحسينات والتغييرات التي طرأت على الآلات والمعدات بالمزارع:

الجدول (14) التحسينات والتغييرات التي طرأت على الآلات والمعدات

النسبة لمئوية	التكرار	التحسينات والتغييرات
3.8	10	إجراء صيانة كاملة لكل الآلات
19.9	52	توريد خزان ماء مجرور ومحارث وخرباش
1.9	5	توريد بدارة
2.7	7	تمديد شبكة ري ثابت وبناء مستودع أعلاف
3.8	10	توريد آلة رش أدوية
1.1	3	توريد مواسير مياه رش
4.6	12	حلب جرار زراعي إضافي
62.1	162	لا يوجد
100.0	261	المجموع

نلاحظ من الجدول السابق الذي يوضح التحسينات والتغييرات التي طرأت على الآلات والمعدات الموجودة بالمرزعة أن (62.1%) من أصحاب المزارع لم يقوموا بأي تغيير على الآلات والمعدات الموجودة بالمزارع، ما قد يشير إلى وجود مشكلات تحول دون التطوير، ولعل المشكلات المادية أهمها، كما توضح البيانات أن الباقي من المزارعين قد قام بإحداث إضافات وأجراء تعديلات وتطوير مختلفة، من بينها: (الصيانة للآلات، جلب وتوريد معدات جديدة كالجرارات، والمحاريث، والصهاريج المحرورة، وآلات رش الأدوية، ومواسير مياه الرش، وتوريد وتركيب شبكة الري الثابت، وإنشاء مستودع جديد).

سادساً- عرض البيانات التي توضح القائمين بالعملية الإنتاجية، وتشمل:

القائمين بالعمل الإنتاجي بالمرعة، نوع القائمين بالعملية الإنتاجية، عدد القائمين بالعملية الإنتاجية، عدد القائمين بالعملية الإنتاجية من الأجانب.

### 1- القائمون بالعمل الإنتاجي بالمزارع:

الجدول (15) القائمون بالعمل الإنتاجي بالمزارع

النسبة المئوية	التكرار	القائمون بالعمل في المزرعة
80.1	209	ذاتي
18.0	47	عمالة أجنبية
1.9	5	غير ميين
<b>100.0</b>	<b>261</b>	<b>المجموع</b>

تشير بيانات الجدول السابق الذي يوضح نوع العمالة بالمزارع إلى أن نسبة (80.1%) من المزارع يعمل بها أصحابها، وأن (18.0%) من المزارع تعتمد على العمالة الأجنبية، إما عن طريق المراجعة أو عن طريق الأجر الشهري، وقد يكون

ارتفاع نسبة المزارع التي يعمل بها أصحابها إشارة إلى نبذ أصحاب هذه المزارع للعمالة الأجنبية، وتمسكهم بمبدأ الاعتماد على الذات.

## 2- نوع القائمين بالعملية الإنتاجية:

الجدول (16) نوع القائمين بالعملية الإنتاجية

النسبة المئوية	التكرار	نوع القائمون بالعملية الإنتاجية
52.5	137	ذكور
8	2	إناث
27.6	72	ذكور وإناث
19.2	50	لا يوجد
100.0	261	المجموع

يوضح الجدول السابق نوع القائمين بالعملية الإنتاجية، وقد أشارت البيانات إلى أن (52.5%) من القائمين بالعملية الإنتاجية هم من الذكور، في حين بلغت نسبة الإناث القائمات بالعملية الإنتاجية (8%)، وبلغت نسبة القائمين بالعملية الإنتاجية من الجنسين الذكور والإناث (27.6%)، في حين أن (19.2%) من أصحاب المزارع لم يدلوا بأي إجابات.

### 3- عدد القائمين بالعملية الإنتاجية:

الجدول (17) عدد القائمين بالعملية الإنتاجية

النسبة المئوية	التكرار	القائمون بالعملية الإنتاجية
51.4	134	من (1-5)
23.0	60	من (6-10)
8	2	من (11-15)
4	1	من (16-20)
24.5	64	لا توجد
100.0	261	المجموع

تشير بيانات الجدول السابق الذي يوضح عدد القائمين بالعملية الإنتاجية إلى أن نسبة (51.4%) من المزارع يعمل بها من (1-5) أفراد، وأن (23.0%) من مجموع المزارع يعمل بها من (6-10) أفراد، وأن (8%) فقط يعمل بها من (11-15) فرداً، أما المزارع التي يعمل بها من (16-20) فرداً فقد شكلت نسبة (4.4%) فقط.

#### 4- عدد القائمين بالعملية الإنتاجية من الأجانب:

الجدول (18) عدد القائمين بالعملية الإنتاجية من الأجانب

النسبة المئوية	التكرار	العمالة الأجنبية
5.4	14	2 عاملان
1.5	4	3 عمال
.8	2	9 عمال
8.8	23	1 عامل واحد
83.5	218	لا يوجد
<b>100.0</b>	<b>261</b>	<b>المجموع</b>

يتضح من بيانات الجدول (18) الذي يوضح عدد القائمين بالعملية الإنتاجية من الأجانب أن أغلبية القائمين بالعملية الإنتاجية ليسوا من الأجانب ونسبة (83.5%)، بينما كانت نسبة الأجانب (8.8%) عامل واحد فقط، أما (5.4%) كانوا عاملان، والنسبة الأقل هي (0.8%) أي ما يقارب (9) عمال.

## سابعاً- عرض البيانات التي توضح الإنتاج الزراعي والحيواني بالمزارع والأوضاع الاقتصادية للمزارعين، وتشمل:

يشمل هذا العرض الكلفة السنوية المقدرة للإنتاج الزراعي (بالدينار الليبي)، وأنواع الحيوانات الموجودة بالمزرعة، وأنواع المحاصيل الزراعية بالمزرعة، والقيمة المقدرة لاستهلاك الأسرة من المواد الزراعية (بالدينار الليبي)، وقيمة المُسَوَّق من الخضراوات سنوياً (بالدينار الليبي)، وأنواع المحاصيل الحقلية الموجودة بالمزرعة، وكمية المستهلك من المحاصيل الحقلية بالمزرعة خلال العام (بالكيس)، وقيمة المُسَوَّق من المحاصيل الحقلية بالمزرعة (بالدينار الليبي)، وأنواع الأشجار المثمرة بالمزرعة، وأنواع الأشجار حسب العدد، وقيمة المستهلك من الأشجار المثمرة (بالتر)، وقيمة المسوق من الأشجار المثمرة (بالتر)، وحجم ونوع الثروة الحيوانية الموجودة بالمزرعة، وكذلك تشمل برامج القرض الزراعية، وقيمة القرض، والتسهيلات الممنوحة لبرامج الإقراض.

### 1- التكلفة السنوية المقدرة للإنتاج الزراعي (بالدينار الليبي):

الجدول (19) التكلفة السنوية المقدرة للإنتاج الزراعي (بالدينار الليبي)

النسبة المئوية	التكرار	الكلفة السنوية
0.4	1	1000
3.1	8	2000
9.6	25	3000
0.8	2	4000
0.8	2	6000
1.5	4	حسب الموسم
82.3	215	لا يوجد
<b>100.0</b>	<b>261</b>	<b>المجموع</b>

يشير الجدول رقم (19) الذي يبين التكلفة السنوية المقدرة للإنتاج الزراعي (بالدينار الليبي) إلى أن تقديرات المزارعين للتكاليف التي ينفقونها من أجل الإنتاج الزراعي تراوحت بين (1000-6000 د. ل)، حيث نلاحظ أن (9.6%) من المزارعين ذكروا أن التكلفة السنوية للإنتاج تصل إلى 3000 د. ل، وأن نسبة (3.1%) ذكروا أن التكلفة السنوية تصل إلى 2000 د. ل، أما نسبة (1.5%) من أصحاب المزارع فقد ذكروا أن تقديرات التكلفة السنوية تكون حسب الموسم، في حين أن (82.3%) من أصحاب المزارع لم يدلوا بأية إجابات.

ويبدو الفرق شاسعاً في قيمة المال المستثمر، والمنفق على الإنتاج الزراعي، فمن ينفق فقط 1000 د. ل بالضرورة ينخفض مردود استثماره، أو يعتمد على الزراعة البعلية المتمثلة في زراعة الشعير دون سواه.

## 2- أنواع المحاصيل الزراعية بالمزرعة:

الجدول (20) أنواع المحاصيل الزراعية بالمزارع خلال العام

النسبة المئوية	التكرار	أنواع الخضراوات
30.7	80	بصل
3.4	9	بطاطس
.4	1	فلفل
.8	2	خيار
11.1	29	بطيخ
.8	2	محاصيل أخرى
52.9	138	لا توجد
<b>100.0</b>	<b>261</b>	المجموع

نلاحظ من الجدول رقم (20) الذي يبين أنواع المحاصيل الزراعية التي يتم زراعتها في مشروع وادي الحي: أن (30.7%) من المزارع محصولها الرئيسي زراعة البصل، و يأتي (البطيخ) ثاني محصول يقوم الفلاحون بزراعته حيث بلغت نسبة المزارع التي تقوم بزراعته (11.1 %)، في حين أن نسبة (3.4%) من المزارع تقوم بزراعة محصول البطاطس.

### 3- القيمة المقدرة لاستهلاك الأسرة من الإنتاج الزراعي (بالدينار الليبي):

الجدول (21) القيمة المقدرة لاستهلاك الأسرة من الإنتاج الزراعي (بالدينار الليبي)

النسبة المئوية	التكرار	قيمة المستهلك
1.1	3	5
.4	1	11
1.1	3	15
.4	1	20
1.1	3	25
3.4	9	100
2.7	7	150
2.3	6	200
1.1	3	300
86.2	225	لا توجد
<b>100.0</b>	<b>261</b>	<b>المجموع</b>

نلاحظ من الجدول رقم (21) الذي يوضح القيمة المقدرة لاستهلاك الأسر من المواد الزراعية التي تم إنتاجها في المزرعة (بالدينار الليبي) أن نسبة (86.2%) لم يدلوا بأية إجابات، أما باقي المزارعين فقد ذكروا أن القيمة المستهلكة من الإنتاج الزراعي لم تتجاوز 300 د.ل.

#### 4-قيمة المسوق من الخضراوات سنوياً (بالدينار الليبي):

الجدول (22) قيمة المسوق من الخضراوات سنوياً (بالدينار الليبي)

النسبة المئوية	التكرار	قيمة المسوق
8.8	23	1- 1000
5.7	15	1001-2000
3.1	8	2001-3000
4.6	12	3001-4000
1.5	4	4001-5000
1.1	3	5001-6000
0	0	6001-7000
0.8	2	7001-8000
1.5	4	حسب الموسم
72.8	190	لا توجد
<b>100.0</b>	<b>261</b>	<b>المجموع</b>

نلاحظ من الجدول أعلاه الذي يبين قيمة المسوق من الخضراوات سنوياً (بالدينار الليبي): أن نسبة (72.8%) من المزارعين لم يدلوا بأية إجابات، وأن (25.6%) من أصحاب المزارع ذكروا أن قيمة المسوق من الخضراوات سنوياً تراوحت ما بين (1 إلى 8000) دل، كما أن نسبة (1.5%) من أصحاب المزارع ذكروا أن قيمة المُسوق من منتجاتهم الزراعية يكون عادة حسب الموسم الزراعي.

## 5-أنواع المحاصيل الحقلية الموجودة بالمزارع خلال العام:

الجدول (23) أنواع المحاصيل الحقلية الموجودة بالمزارع خلال العام

النسبة المئوية	التكرار	أنواع المحاصيل
6.9	18	قمح
64.0	167	شعير
11.1	29	شوفان
.8	2	قصب
.4	1	فول
.4	1	حمص
.4	1	بازيليا
.8	2	محاصيل أخرى
15.3	40	لا يوجد
<b>100.0</b>	<b>261</b>	<b>المجموع</b>

نلاحظ من الجدول السابق الذي يبين أهم أنواع المحاصيل الحقلية الموجودة بالمزارع خلال العام: أن نسبة (64.0%) من أصحاب المزارع يداومون على زراعة الشعير، وقد يكون ذلك راجعاً إلى أن هذا المحصول لا يتطلب عناية كبيرة. وتعهداً طوال فترة نموه بل تخرث الأرض ويذر بعد ذلك اعتماداً في ربيها على الأمطار فضلاً عن أن تكلفة هذا المحصول قليلة مقارنة بغيره من المحاصيل، ثم يلي محصول الشعير محصول الشوفان فقد بلغت نسبة المزارع التي تقوم بزراعته (11.1%) مزرعة، يليه محصول القمح بنسبة (6.9%)، وتنوعت باقي المحاصيل لتشمل (القصب، والبقول، والحمص، والبازيليا)، وتعكس هذه النتائج القدرة الإنتاجية للفلاح والأرض معاً، و يبدو من الأرقام أن عدد القادرين على الإنتاج الزراعي محدود جداً.

**6- كمية المستهلك من المحاصيل الزراعية بالمزارع خلال العام (بالكيس):**  
**الجدول (24) كمية المستهلك من المحاصيل الزراعية بالمزارع خلال العام (بالكيس)**

النسبة المئوية	التكرار	كمية المستهلك
0.4	1	2
3.4	9	10
1.9	5	16
1.1	3	18
2.7	7	20
1.1	3	30
7.3	19	50
2.3	6	80
0.4	1	100
0.4	1	112
1.9	5	116
2.3	6	200
0.4	1	300
1.5	4	400
2.3	6	500
0.4	1	800
2.3	6	1000
0.8	2	2000
34.5	90	اكتفاء ذاتي
32.6	85	لا يوجد
<b>100.0</b>	<b>261</b>	<b>المجموع</b>

يتضح من الجدول السابق تدرج كمية المستهلك من المحاصيل الزراعية من (2 إلى 2000) كيس سنوياً، فنلاحظ أن نسبة (34.5%) من أصحاب المزارع أجابوا بأنهم يستهلكون ما ينتجون، أي أن الإنتاج لا يحقق فائضاً، ولا يكفي إلا لسد حاجات الأسرة، و نسبة (32.6%) من أصحاب المزارع لم يدلوا بأية إجابات.

#### 7- قيمة السوق من المحاصيل الزراعية بالمزارع خلال العام (بالدينار الليبي):

الجدول (25) قيمة السوق من المحاصيل الزراعية بالمزارع خلال العام (بالدينار الليبي)

قيمة السوق	التكرار	النسبة المئوية
7	1	.4
20	3	1.1
40	5	1.9
50	14	5.4
60	1	.4
80	4	1.5
100	2	.8
160	1	.4
500	1	.4
650	1	.4
1000	2	.8

4.2	11	1500
8.4	22	2000
2.3	6	3000
.8	2	5000
5.0	13	6000
1.1	3	7000
.4	1	8000
6.1	16	الاكتفاء الذاتي
58.2	152	لا يوجد
<b>100.0</b>	<b>261</b>	<b>المجموع</b>

يتضح من الجدول السابق تدرج قيمة السوق من المحاصيل الزراعية من (7 إلى 8000) دل، في حين أن نسبة (6.1%) من أصحاب المزارع ذكروا أنهم يستهلكون ما ينتجون، أي أن الإنتاج لا يحقق فائضاً، ولا يكفي إلا لسد حاجات الأسرة، ونسبة (58.2%) من أصحاب المزارع لم يدلوا بأية إجابات في هذا الشأن.

## 7- أنواع الأشجار المثمرة بالمزارع:

الجدول (26) أنواع الأشجار المثمرة بالمزارع

النسبة المئوية	التكرار	أنواع الأشجار
70.1	183	زيتون
26.8	70	نخيل
0.4	1	لوز
2.7	7	غير مبين
<b>100.0</b>	<b>261</b>	<b>المجموع</b>

نلاحظ من الجدول رقم (26) الذي يوضح أنواع الأشجار المثمرة بالمزارع أن نسبة (70.1%) من المزارع يوجد بها أشجار الزيتون، وأن نسبة (26.8%) من المزارع يوجد بها نخيل، ونسبة (0.4%) فقط من المزارع يوجد بها أشجار لوز، ونسبة (2.7%) من أصحاب المزارع لم يدلوا بأية إجابات.

## 8- توزيع المزارع حسب أنواع الأشجار وعددها:

الجدول (27) توزيع المزارع حسب نوع الأشجار وعددها

النسبة المئوية		التكرار		عدد الأشجار
نخيل	زيتون	نخيل	زيتون	
20.3	20.7	53	54	(50-1)
3.5	17.3	9	45	(100-51)
-	7.7	-	20	(150-101)
-	16.9	-	44	(200-151)
1.5	8.5	4	22	(250-201)
-	1.1	-	3	(300-251)
2.7		7		لا يوجد
100.0		261		المجموع

نلاحظ من الجدول رقم (27) الذي يوضح توزيع المزارع حسب نوع الأشجار وعددها: أن نسبة (20.7%) من المزارع يوجد بها من (50-1) شجرة زيتون، ونسبة (20.3%) من المزارع يوجد بها من (50-1) شجرة نخيل، و نسبة (17.3%) من المزارع يوجد بها من (100-51) شجرة زيتون، ونسبة (3.5%) من المزارع يوجد بها من (100-51) شجرة نخيل، وأن (16.9%) يوجد بها من (200-151) شجرة زيتون، في حين تدرجت النسب لتشمل المزارع التي يوجد بها من (150-101)، و(250-201)، و(300-251) من أشجار الزيتون، وهناك نسبة (1.5%) من المزارع يوجد بها من (250-201) شجرة نخيل.

9- قيمة المستهلك من الأشجار المثمرة (بالتر):

الجدول (28) قيمة المستهلك من الأشجار المثمرة (بالتر).

النسبة المئوية	التكرار	قيمة المستهلك من الأشجار (بالتر)
0.4	1	14
0.4	1	15
1.1	3	20
4.2	11	50
0.8	2	80
0.8	2	100
0.8	2	140
2.7	7	150
0.8	2	200
1.1	3	400
1.1	3	500
0.4	1	1000
44.8	117	اكتفاء ذاتي
40.6	106	لا توجد
<b>100.0</b>	<b>261</b>	<b>المجموع</b>

نلاحظ من الجدول رقم (28) الذي يبين قيمة المستهلك من الأشجار المثمرة: أن نسبة (44.8%) من أصحاب المزارع أحابوا بأنهم يستهلكون ما

ينتجون، أي أن الإنتاج لا يحقق فائضاً ويكفي فقط إلا لسد حاجات الأسرة، ولا يتعدى ذلك، وتدرجت باقي النسب لتشمل الأسر التي تستهلك من (14 إلى 1000) لتر من زيت الزيتون مما تنتجه سنوياً، كما أظهر الجدول أن نسبة (40.6%) من أصحاب المزارع لم يدلوا بأية إجابات.

#### 10- قيمة المسوق من الأشجار المثمرة (باللتر):

الجدول (29) قيمة المسوق من الأشجار المثمرة (باللتر)

النسبة المئوية	التكرار	قيمة المسوق منها
2.3	6	50
0.4	1	80
1.1	3	100
2.3	6	350
0.8	2	500
1.1	3	1600
3.1	8	2000
0.8	2	3000
4.6	12	الاكتفاء الذاتي
0.8	2	حسب الموسم
82.8	216	لا توجد
<b>100.0</b>	<b>261</b>	<b>المجموع</b>

نلاحظ من الجدول السابق الذي يبين قيمة المسوق من الأشجار المثمرة (باللتر): أن (0.8%) من المزارع تسوق بقيمة (3000) لتر سنوياً، أما باقي المزارع

فكمية الإنتاج الذي يتم تسويقه منها يتراوح ما بين (50 إلى 2000) لتر، وأشارت البيانات إلى أن (4.6%) من أصحاب المزارع أجابوا بأنهم يستهلكون ما ينتجون أي أن الإنتاج لا يحقق فائضاً للتسويق وهو يكفي فقط حاجات الأسرة، ولا يتعدى ذلك، وأن (82.8%) من أصحاب المزارع لم يدلوا بأية إجابات.

## 12- أنواع الحيوانات الموجودة بالمزرعة عند الاستلام:

الجدول (30) أنواع الحيوانات الموجودة بالمزرعة عند الاستلام

النسبة المئوية	التكرار	الثروة الحيوانية
1.1	3	ماعز
35.2	92	ضأن
.4	1	أبقار
1.1	3	دواجن
62.1	162	لا يوجد
<b>100.0</b>	<b>261</b>	<b>المجموع</b>

يوضح هذا الجدول أنواع الحيوانات الموجودة بالمزرعة عند الاستلام، إذ بلغت نسبة المزارع التي كان يوجد بها عند الاستلام خراف (35.2%)، وبلغت نسبة المزارع التي لم يكن يوجد بها حيوانات عند الاستلام (62.1%).

## 13- الثروة الحيوانية الموجودة بالمزرعة حالياً:

الجدول (31) الثروة الحيوانية الموجودة بالمزارع حالياً\*

النسبة المئوية	التكرار	الثروة الحيوانية
42.5	111	ضأن
34.5	90	ماعز
1.1	3	أبقار
1.1	3	دواجن
.8	2	حيوانات أخرى
19.9	52	لا توجد
<b>100.0</b>	<b>261</b>	<b>المجموع</b>

\* فترة المحاز الدراسة.

يوضح الجدول السابق الذي يبين أنواع الحيوانات الموجودة بالمزرعة حالياً أن (42.5%) من أصحاب المزارع ذكروا أن الحيوانات التي يمتلكونها من الضأن، وأن (34.5%) من أصحاب المزارع يمتلكون الماعز، في حين أن نسبة الذين يمتلكون الأبقار بلغت (1.1%)، ونسبة (1.1%) من المزارع يوجد بها دواجن، وأن (19.9%) من أصحاب المزارع لم يدلوا بأية إجابات.

وعند مقارنة البيانات الموجودة بالجدول رقم (30)، بالبيانات الموجودة بالجدول رقم (31) نلاحظ أن هناك نمواً في الثروة الحيوانية بالمزارع مقارنة بكمية الحيوانات التي وجدت بالمزارع عند الاستلام.

#### 14-الحصول على قرض زراعي:

الجدول (32) حصول أصحاب المزارع على القروض الزراعية

النسبة المئوية	التكرار	هل تحصلت على قرض زراعي؟
4.6	12	نعم
95.4	249	لا
<b>100.0</b>	<b>261</b>	<b>المجموع</b>

يوضح الجدول السابق عدد المتحصلين على قروض زراعية، فقد بلغوا 12 مزارعاً من مجموع 261، وهذا ما يشير إلى ضآلة القروض الممنوحة، ولعل هذا يشير إلى اكتفاء إدارة المشروع بتقديم المزرعة واعتبارها فرصة للمواطن من أجل تنميتها وتنمية مواردها من خلال الإنتاج الزراعي الذي سهلت القيام به من خلال منحه الأرض، وبعض المعدات دون مقابل.

## 15- قيمة القرض الزراعي:

الجدول (33) قيمة القرض الزراعي

النسبة	التكرار	قيمة القرض
2.3	6	15000
.4	1	20000
97.3	254	لا يوجد
<b>100.0</b>	<b>261</b>	<b>المجموع</b>

يبين هذا الجدول قيمة القروض الممنوحة لبعض أصحاب المزارع الذين بلغت أعدادهم 7 مزارعين، ستة منهم كانت قيمة القرض الممنوح لهم (15000) د.ل لكل منهم، بينما تحصل واحد فقط على قرض بقيمة (20000) د.ل، ولعل هذا الجدول يشير إلى ضآلة عدد القروض الممنوحة للمزارعين ما يعني انخفاض أعداد المستثمرين في الإنتاج الزراعي.

## 16- نوع سداد القرض:

الجدول (34) نوع سداد القرض

النسبة المئوية	التكرار	نوع السداد للقرض
3.4	9	طويل الأجل
96.6	252	لا يوجد
<b>100.0</b>	<b>261</b>	<b>المجموع</b>

---

نلاحظ من الجدول السابق الذي يبين نوع سداد القرض: أن (3.4%) من المزارعين الذين مُنحوا قروضاً يسددونها على أجل طويل، أي بالتقسيط المريح، وتبين من هذه الأرقام ضآلة حجم القروض والاستثمار، والمال هو عامل الاستثمار، وفي غيابه يغيب الاستثمار، ويغيب التطوير، وتصعب التنمية، ويظهر الجدول كذلك أن (96.6%) من أصحاب المزارع لم يدلوا بأية إجابات.

علماً بأن هناك تناقضاً واضحاً في الإجابات، وهذا قد يكون خطأ إما من الباحث جامع البيانات، أو بسبب عدم مصداقية المبحوث.

ثامناً- عرض البيانات التي توضح الصعوبات التي تواجه المزارعين،  
وتشمل:

زمن تسويق المنتجات الزراعية، مدى قرب السوق من المزرعة،  
سبب التسويق الأسبوعي أو الشهري، صعوبات عامة.

### 1- متى يتم تسويق المنتجات الزراعية؟:

الجدول (35) تسويق المنتجات الزراعية

النسبة المئوية	التكرار	متى تتم عملية التسويق؟
.4	1	يوميًا
.4	1	أسبوعيًا
6.9	18	شهريًا
46.4	121	غير منتظم
46.0	120	لا تسوق
<b>100.0</b>	<b>261</b>	<b>المجموع</b>

نلاحظ من الجدول السابق الذي يوضح متى تتم عملية التسويق للمنتجات الزراعية: أن نسبة المزارع التي يسوق أصحابها الإنتاج الزراعي يوميًا بلغت (4.4%) من المزارع، أما المزارع التي يسوق إنتاجها شهريًا فقد بلغت نسبتها (6.9%)

مزرعة، أما المزارع غير المنتظمة في مواعيد التسويق فقد بلغت نسبتها (46.4%) مزرعة، أما المزارع التي لا تسوق إنتاجها الزراعي فكانت نسبتها (46.0%) مزرعة.

## 2- مدى قرب السوق من المزرعة:

الجدول (36) مدى قرب السوق من المزرعة

النسبة المئوية	التكرار	قرب السوق
1.9	5	قريب جداً
15.7	41	متوسط
36.0	94	بعيد
46.4	121	لا توجد
<b>100.0</b>	<b>261</b>	<b>المجموع</b>

نلاحظ من الجدول السابق الذي يبين قرب السوق من المزرعة: أن نسبة (36.0%) من أصحاب المزارع ذكروا أن موقع السوق بعيد عن مزارعهم في حين أن نسبة (1.9%) فقط ذكروا أن موقع السوق قريب جداً، وأشارت البيانات إلى أن (15.7%) من المزارعين ذكروا أن المسافة بين السوق والمزرعة متوسطة، أما نسبة (46.4%) من أصحاب المزارع فلم يدلوا بأي إجابات.

### 3- سبب التسويق الأسبوعي أو الشهري:

الجدول (37) سبب التسويق الأسبوعي أو الشهري

النسبة المئوية	التكرار	سبب التسويق الأسبوعي أو الشهري
10.7	28	بعد مكان السوق
3.1	8	عدم وجود أو صلاحية وسيلة المواصلات
24.9	65	عدم وجود إنتاج
1.1	3	عدم الامتثال للمنتجات
60.2	157	لا توجد
<b>100.0</b>	<b>261</b>	<b>المجموع</b>

نلاحظ من الجدول السابق الذي يوضح سبب التسويق الأسبوعي أو الشهري للمنتجات الزراعية: أن (10.7) من أصحاب المزارع ذكروا أن بعد مكان السوق عن المزرعة هو سبب التسويق الأسبوعي أو الشهري، وأن نسبة (3.1%) من المزارعين ذكروا أن سبب التسويق الأسبوعي أو الشهري يرجع إلى عدم وجود وسيلة مواصلات صالحة لنقل منتجاتهم، وأشارت البيانات إلى أن (24.9%) من المزارعين ذكروا أن سبب التسويق الأسبوعي أو الشهري يرجع إلى عدم وجود إنتاج بمزارعهم، وان نسبة (60.2%) من أصحاب المزارع لم يدلوا بأية إجابات.

#### 4 – صعوبات عامة تواجه أصحاب المزارع:

الجدول (38) صعوبات عامة تواجه أصحاب المزارع

النسبة المئوية	التكرار	الصعوبات التي تواجه أصحاب المزارع
68.2	178	ارتفاع تكلفة الكهرباء والمياه
6.1	16	غياب دور المرشد الزراعي
9.6	25	غياب دور الجمعيات الزراعية في توفير الأسمدة والمبيدات
6.1	16	عدم توفير رأس المال للعمل
8.0	21	ارتفاع أسعار السماد و المبيدات
1.9	5	عدم وجود قنوات لاستلام إنتاج المزارعين
<b>100.0</b>	<b>261</b>	<b>المجموع</b>

نلاحظ من الجدول السابق الذي يبين الصعوبات التي تواجه المزارعين: أن ارتفاع تكلفة الكهرباء والماء المستخدمين في الزراعة من الصعوبات الرئيسة التي تواجه المزارعين حيث بلغت نسبة الذين ذكروا ذلك (68.2%) من المزارعين، وأن نسبة (9.6%) ذكروا أن غياب دور الجمعيات الزراعية في توفير الأسمدة والمبيدات يعتبر من الصعوبات التي تواجههم، أما نسبة (8.0%) فقط من أصحاب المزارع فقد ذكروا أن مشكلة ارتفاع في أسعار السماد والمبيدات اللازمة للزراعة من المشاكل التي تواجههم، وأشارت البيانات إلى أن نسبة (12.2%) من أصحاب المزارع يواجهون غياب دور المرشد الزراعي وعدم توفير رأس المال، في حين أن (1.9%) من المزارعين ذكروا أن عدم وجود قنوات وأماكن لاستلام منتجاتهم الزراعية يشكل لهم مشكلة وعائقاً في سبيل الإنتاج.

## تاسعاً- النتائج العامة للدراسة ومقترحاتها وتوصياتها (لمنطقة وادي الحبي):

### النتائج العامة للدراسة:

يمكن استخلاص أهم نتائج الدراسة في الآتي:

- أن نسبة (34.1%) من أصحاب المزارع أعمارهم تتراوح ما بين (71-80) سنة، وأن (27%) منهم أعمارهم ما بين (61-70) سنة.
- أن نسبة (79.7%) من أصحاب المزارع متزوجون بزوجة واحدة.
- أن نسبة (79.3%) من أصحاب المزارع أميون، وهذا يدل على تدني المستوى التعليمي لهؤلاء، وهو ما تضافر مع عوامل أخرى قد تؤدي إلى عدم قدرة هؤلاء على التطوير، وعدم الاستمرار في الإنتاج الزراعي.
- أن نسبة (67.8%) من أصحاب المزارع مهنتهم الزراعة بمعنى أنهم يمتهنون الفلاحة التي سلمت لهم المزارع من أجلها.
- أن نسبة (93.1%) من أصحاب المزارع ليس لهم تخصص مهني، فقد سبقت الإشارة إلى أنهم أميون، أو ممن يقرأون ويكتبون.
- أن نسبة (84.7%) من أصحاب المزارع لا توجد لديهم خبرة في أي تخصص مهني.
- أن نسبة (93.5%) من أصحاب المزارع تحصلوا على المزارع عن طريق الانتفاع أي تخصيص المزرعة من قبل المجتمع دون مقابل، في حين أن نسبة (6.1%) قاموا بشراء المزارع.

- أن نسبة (60.5%) من أصحاب المزارع ذكروا أن لديهم مزروعات مروية، وان (39.1%) لديهم مزروعات موسمية تعتمد على الأمطار (بعلية).
- أن نسبة (52.1%) أي نصف المزارع تقريبا تعتمد على الري الفردي، وتمتلك آباراً خاصة.
- أن نسبة (44.8%) من المزارع يوجد بها منزل عند الاستلام، وأن (21.8%) من المزارع يوجد بها مرافق آخر، وهو مستودع (مخزن) لتخزين ما زاد عن الحاجة أو ما ينذر استعماله.
- أن نسبة (59.0%) من أصحاب المزارع أي نصف الفلاحين قد استلموا جرارات زراعية عند استلامهم المزرعة.
- أن نسبة (62.1%) من أصحاب المزارع لم يقوموا بأي تغيير في الآلات والمعدات الموجودة بالمزرعة عند الاستلام.
- أن نسبة (35.2%) من المزارع يوجد بها ضأن، وأن (1.1%) من المزارع يوجد بها ماعز.
- أن نسبة (80.1%) من المزارع يعمل بها أصحابها، وأن (18.0%) من المزارع تعتمد على العمالة الأجنبية.
- أن نسبة (52.5%) من المزارع تعتمد في عملها الإنتاجي على الذكور، ونسبة (27.6%) من المزارع تعتمد على الجنسين، أي الذكور والإناث.
- أن نسبة (14.5%) من المزارع تكلفتها السنوية المقدرة للإنتاج الزراعي (بالدينار الليبي) تراوحت ما بين (1000-6000) د.ل.
- أن نسبة (4.6%) فقط من المزارعين تحصلوا على قروض زراعية.

- أن نسبة (64.0%) من المزارعين يداومون على زراعة محصول الشعير نظراً لاعتمادهم في الغالب على الزراعة البعلية في إنتاج هذا المحصول.
- أن نسبة (70.1%) من المزارع يوجد بها أشجار الزيتون، وأن (26.8%) من المزارع يوجد بها النخيل.
- أن نسبة (44.8%) من المزارعين يستهلكون ما ينتجون، أي أن الإنتاج في هذه المزارع لا يحقق فائضاً، فهو يكفي فقط لسد حاجات الأسرة، ولا يتعدى ذلك.
- أن نسبة (46.4%) من المزارع غير منتظمة في مواعيد التسوق، وأن نسبة (6.9%) من المزارع تسوق إنتاجها شهرياً.
- أن نسبة (36.0%) من المزارع بعيدة عن موقع السوق، وأن نسبة (1.9%) من المزارع قريبة جداً من موقع السوق.
- أن نسبة (68.2%) من المزارعين تواجه مشكلة ارتفاع تكلفة الكهرباء والماء المستخدم في الزراعة، وأن نسبة (6.1%) من المزارعين يعانون من غياب دور المرشد الزراعي.

إن الصعوبات التي تواجه المزارعين تشمل ارتفاع تكلفة الكهرباء والمياه، غياب دور المرشد الزراعي، غياب دور الجمعيات الزراعية في توفير الأسمدة والمبيدات، عدم توفير رأس المال للعمل، ارتفاع أسعار السماد والمبيدات، عدم وجود قنوات لاستلام إنتاج المزارعين.

## التوصيات والمقترحات :

- 1- معالجة المشاكل التي تواجه المزارعين، ووضع حلول سريعة لها؛ كي لا يعيق ذلك الإنتاج الزراعي لهذه المزارع.
- 2- دعم المزارعين بالقروض الزراعية ليسهل لهم توفير الآلات والمعدات الزراعية الضرورية للمزرعة.
- 3- معرفة أحوال المزارعين الصحية والاجتماعية ومدى استمراريتهم بهذه المزارع.
- 4- معالجة مشكلة الكهرباء والماء التي قد تكون مكلفة للمزارعين، الأمر الذي قد يؤدي بالمزارع إلى ترك العمل الزراعي وإهمال المزرعة، وعدم الاهتمام بها.
- 5- إخضاع المزارعين للدورات التدريبية في استخدام الآلات الزراعية، والتطوير التقني الفلاحي.
- 6- دعوة الجهات المختصة كالجمعيات الزراعية إلى تفعيل دور المرشد الزراعي في تقديم التوجيهات، والإرشادات الزراعية.
- 7- خلق قنوات مختصة تتولى تنظيم عمليات تسويق المنتجات الزراعية.
- 8- توجيه الجهات المختصة لتوفير الأسمدة والمبيدات وغيرها من المواد الزراعية، ومراعاة الأسعار المناسبة للمزارعين.



## عرض وتحليل نتائج

### منطقة امساعد

#### أولاً- المجال البشري لمنطقة إمساعد:

يتمثل المجال البشري لهذه الدراسة في جميع أرباب أسر منطقة إمساعد البالغ عدد سكانها (6784) ستة آلاف وسبعمائة وأربعة وثمانين نسمة من السكان المقيمين في هذه المنطقة، وبالفعل تمكن فريق البحث من إجراء جميع المقابلات مع أرباب أسر هذه المنطقة والبالغ عددهم (1270) ألفاً ومائتين وسبعين رب أسرة، ورغم وجود بعض الصعوبات فإن فريق البحث لم يفقد استمارة واحدة، فحتى الاستثمارات التي وجد بها ملاحظات تم إرجاعها مرة أخرى، وإعادة المقابلة من جديد مع رب الأسرة؛ ولهذا تمكن الفريق من تنفيذ المسح الشامل لجميع أرباب الأسر، وكان لجهود الجهات الإدارية في منطقة إمساعد أثر طيب في تنفيذ المسح.

كما تجدر الإشارة إلى أن الاعتماد على طريقة المقابلة عند استيفاء أسئلة الاستبيان كان له فضل كبير في عدم ضياع وفقدان بعض إجابات الاستثمارة إضافة إلى الأثر الإيجابي الواضح للدورة التدريبية التي أعدت للجامعي البيانات.

ثانياً- الوضع الديموغرافي لسكان مدينة إمساعد،  
ويشمل:

عدد السكان، النوع، العمر، عدد الأسر، الجنسية.

1- عدد سكان مدينة إمساعد:

الجدول (1) عدد السكان بمدينة إمساعد

البيان	العدد
السكان	6784

يوضح الجدول السابق عدد السكان بمدينة إمساعد الذي بلغ (6784) نسمة عند إجراء الدراسة.

1- عدد الأسر بمدينة إمساعد:

الجدول (2) عدد الأسر بمدينة إمساعد

البيان	العدد
الأسر	1270

يوضح الجدول السابق عدد الأسر القاطنة بمدينة إمساعد الذي بلغ (1270) أسرة عند إجراء الدراسة، وشملت هذه الأسر عدد (6784) فرداً.

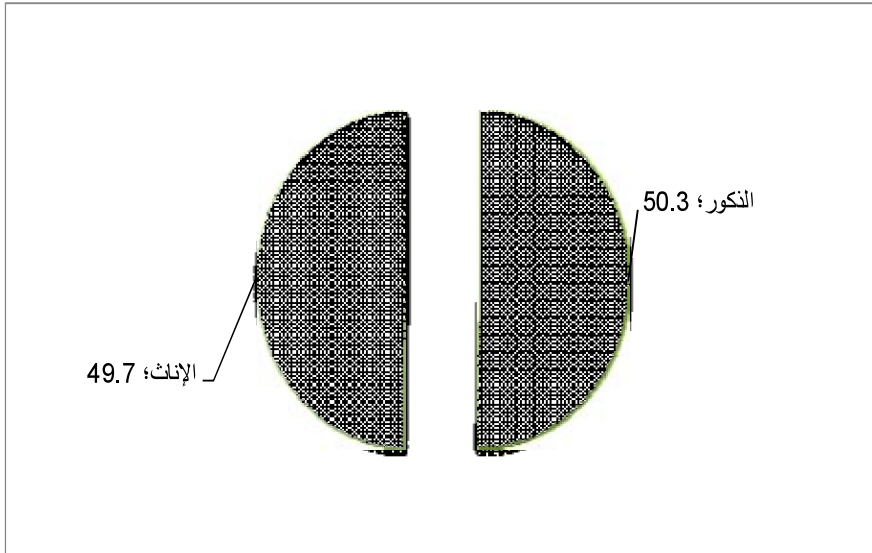
## 2- سكان مدينة إمساعد حسب النوع:

الجدول (3) السكان حسب النوع

النسبة %	العدد	البيان
50.3	3410	الذكور
49.7	3374	الإناث
<b>100</b>	<b>6784</b>	المجموع

يوضح الجدول أعلاه توزيع السكان بمدينة إمساعد حيث شكلت نسبة الذكور (50.3%)، ونسبة الإناث (49.7%) من مجتمع البحث.

الشكل (4) نسبة الذكور الى الاناث



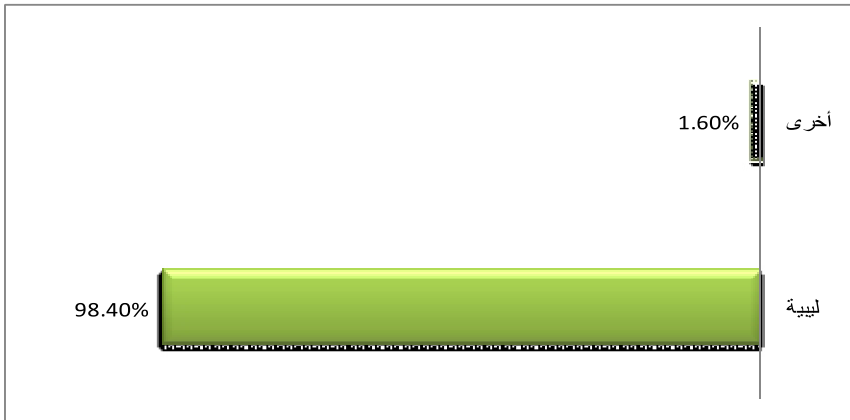
### 3- جنسية أرباب الأسر بمدينة إمساعد:

الجدول (4) جنسية أرباب الأسر في مدينة إمساعد

النسبة %	التكرار	الجنسية
98.4	1250	ليبية
1.6	20	أخرى
<b>100</b>	<b>1270</b>	<b>المجموع</b>

يتضح من الجدول السابق أن نسبة (98.4%) من أرباب الأسر يحملون الجنسية الليبية، وأن نسبة (1.6%) من أرباب الأسر يحملون جنسيات أخرى.

الشكل (5) توزيع السكان حسب الجنسية.

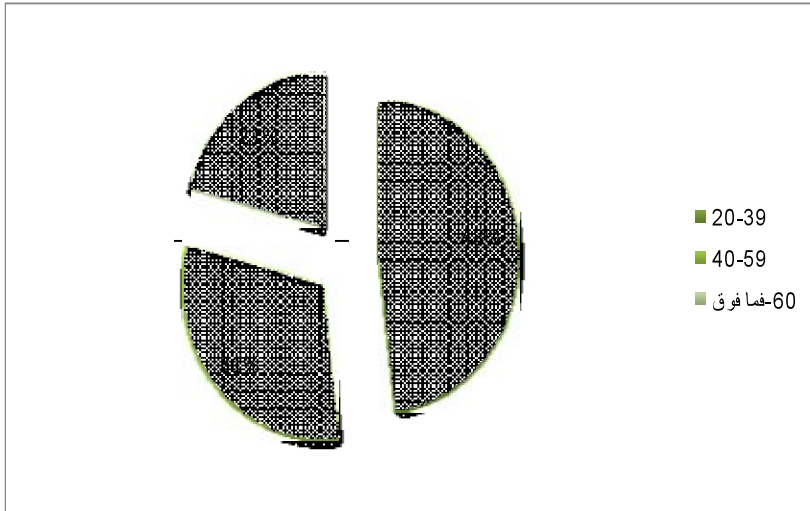


## 5- أعمار أرباب الأسر بمدينة إمساعد:

الجدول (5) أعمار أرباب الأسر بمدينة إمساعد

العمر	التكرار	النسبة
39-20	604	48
59-40	396	31
60-فما فوق	270	21
المجموع	1270	100

يتبين من الجدول السابق أن (48%) من أرباب الأسر تراوحت أعمارهم بين (39-20) سنة، وأن (31%) منهم تراوحت أعمارهم من (59-40) سنة، وأن (21%) منهم قامت أعمارهم (60) سنة. الشكل (6) يوضح أعمار أرباب الأسر.



### ثالثاً-الوضع الاجتماعي لسكان مدينة إمساعد، ويشمل:

الحالة الاجتماعية، نوع الأسرة، المستوى التعليمي،  
صلة القرابة بين رب الأسرة وزوجته.

#### 1-الحالة الاجتماعية لأرباب الأسر بمدينة إمساعد:

الجدول(6) الحالة الاجتماعية لأرباب الأسر بمدينة إمساعد

النسبة %	التكرار	الحالة الاجتماعية
1.3	17	أعزب
87.3	1109	متزوج
1.4	19	مطلق
10	125	أرمل
100	1270	المجموع

يبين الجدول أعلاه الحالة الاجتماعية لأرباب الأسر بمدينة إمساعد، حيث تشير البيانات إلى أن نسبة (87.3%) من مجتمع البحث متزوجون، أي الغالبية العظمى من مجتمع البحث، أما العزاب من أرباب الأسر فلم تتجاوز نسبتهم (1.3%) من مجتمع البحث، في حين بلغت نسبة المطلقين (1.4%) فقط، أما الأرامل فقد بلغت نسبتهم (10%) من مجتمع البحث، وقد تشير هذه البيانات إلى محدودية حالات الطلاق.

## 2- نوع الأسر (ممتدة، نووية) بمدينة إمساعد:

الجدول (7) نوع الأسر بمدينة إمساعد

النسبة %	التكرار	نوع الأسر
74.8	320	ممتدة
25.2	950	نووية
100	1270	المجموع

يوضح الجدول السابق نوع الأسرة من حيث كونها ممتدة أو نووية، حيث شكلت الأسر النووية نسبة (25.2%) فقط، في حين بلغت نسبة الأسر الممتدة (74.8%) وهذا له دلالة على انتشار نمط الأسرة الممتدة بشكل واسع، وبداية انتشار الأسرة النووية.

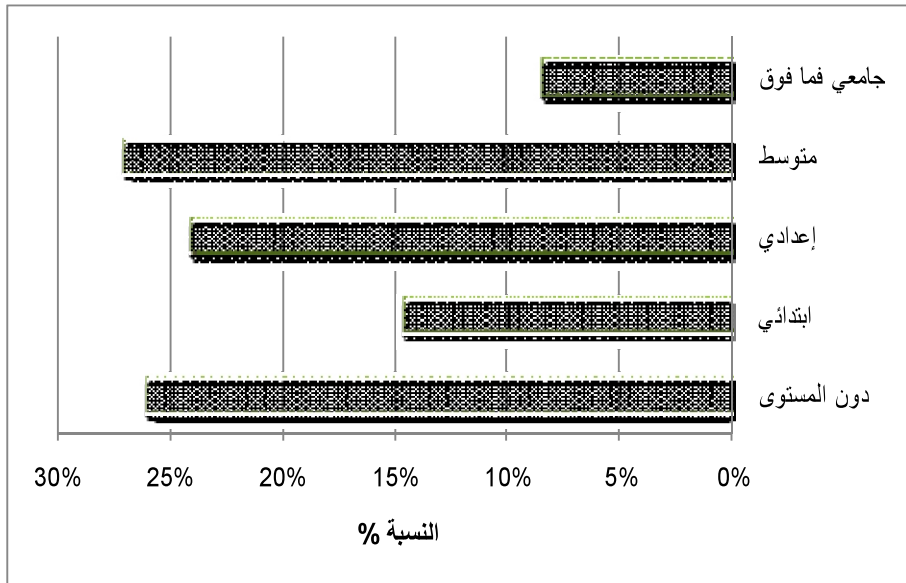
## 3- المستوى التعليمي لأرباب الأسر بمدينة إمساعد:

الجدول (8) المستوى التعليمي لأرباب الأسر بمدينة إمساعد

النسبة %	التكرار	المستوى التعليمي
26	330	دون المستوى
14.5	184	ابتدائي
24	302	إعدادي
27	346	متوسط
8.5	108	جامعي فما فوق
100	1270	المجموع

يتضح من الجدول السابق الذي يبين المستوى التعليمي لأرباب الأسر ارتفاع نسبة الأمية بين أرباب الأسر، حيث نلاحظ أن (26%) من أرباب الأسر أميون، أي أن ما يزيد عن ربع أرباب الأسر لم يتلقوا أي تعليم. أما الذين حظوا بنوع من التعليم فنلاحظ أن نسبة (14.5%) منهم لم يتعدوا المرحلة الابتدائية، ونسبة (24%) منهم لم يتجاوزوا المرحلة الإعدادية، أما من تحصلوا على تعليم ثانوي، فقد بلغت نسبتهم (27%) من مجموع أرباب الأسر. كما نلاحظ أن الحاصلين على المستوى الجامعي أو ما بعد الجامعي قد بلغت نسبتهم (8.5%) من مجتمع البحث.

الشكل (7) يوضح المستوى التعليمي لأرباب الأسر.



#### 4- وجود صلة قرابة بين رب الأسرة و زوجته:

الجدول (9) وجود صلة القرابة بين رب الأسرة و زوجته

النسبة	التكرار	صلة القرابة
33.1	421	توجد
66.9	849	لا توجد
100	1270	المجموع

يوضح الجدول السابق أن نسبة (33.1%) من أرباب الأسر تجمعهم صلة قرابة بزواجهم.

## رابعاً- الوضع السكني لسكان مدينة إمساعد، ويشمل:

نوع السكن، السكن من حيث التخطيط، حالة المسكن،  
المواد المستخدمة في بناء المسكن.

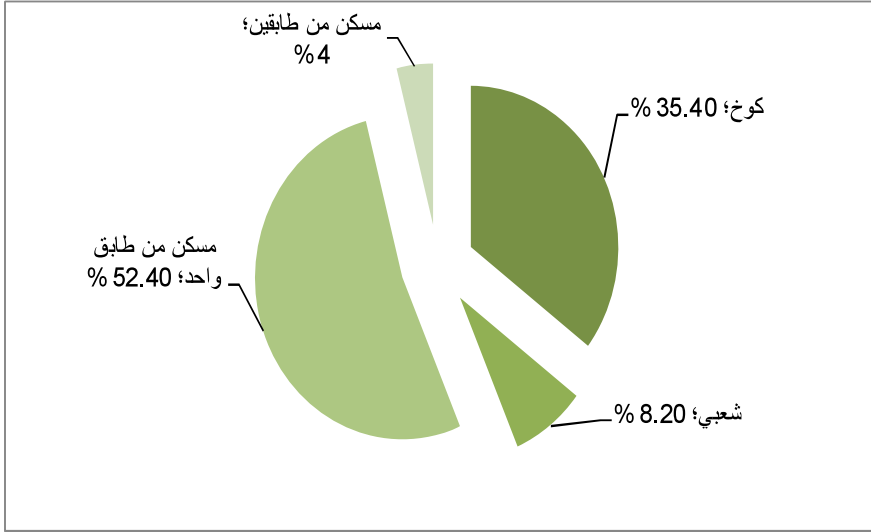
### 1- نوع السكن بمدينة إمساعد:

الجدول (10) نوع السكن في مدينة إمساعد

النسبة %	التكرار	نوع السكن
35.4	450	كوخ
8.2	105	شعبي
52.4	666	مسكن من طابق واحد
4	49	مسكن من طابقين
100	1270	المجموع

نلاحظ من البيانات بالجدول السابق أن نسبة (35.4%) من مجموع السكان يقيمون في أكواخ، ويمثل هؤلاء ثلث السكان تقريباً، أما باقي السكان فقد تعددت أنواع مساكنهم بين سكن شعبي، وسكن من طابق واحد أو طابقين.

الشكل (8) توزيع حسب نوعية السكن



**2- السكن من حيث التخطيط بمدينة إمساعد:**

الجدول (11) المساكن من حيث الموقع بالنسبة لمخطط المدينة

النسبة %	التكرار	مكان السكن
67	854	داخل المخطط
33	416	خارج المخطط
100	1270	المجموع

يوضح الجدول السابق وضع المساكن من حيث وجودها داخل المخطط أو خارجه، حيث بلغت نسبة المساكن الموجودة داخل المخطط (67%)، كما بلغت نسبة المساكن خارج المخطط (33%) من مجموع المساكن الموجودة بالمدينة.

### 3- حالة المساكن بمدينة إمساعد:

الجدول (12) حالة المساكن

النسبة %	التكرار	حالة السكن
45	576	صالح
19	236	غير صالح
7	92	يحتاج إلى إضافات
29	366	يحتاج إلى صيانة وترميم
100.0	1270	المجموع

يتضح من الجدول السابق صلاحية المكان للسكن بمدينة إمساعد، حيث أشارت البيانات إلى أن المساكن الصالحة للسكن لم تتجاوز نسبة (45%) من المساكن بمدينة إمساعد، وثالث المساكن تقريبا تحتاج إلى صيانة أي نسبة (29%) منها، والمساكن غير الصالحة شكلت نسبة (19%).

#### 4- المواد المستخدمة في بناء المسكن بمدينة إمساعد:

الجدول (13) نوع مواد البناء المستخدمة في بناء المسكن

النسبة %	التكرار	نوع مواد البناء
12.5	159	حجر وطين وخشب
6	75	حجر وطين وصاج مضلع
5.5	71	بلاط وإسمنت وخشب
3	39	بلاط وإسمنت وصاج مضلع
73	926	بلاط وإسمنت وحديد مسلح
100.0	1270	المجموع

تشير بيانات الجدول السابق إلى أن نوع مواد البناء المستخدمة في تشييد المساكن في غالبها مواد بناء حديثة أي أسقف الخرسانة المسلحة بالفولاذ وحوائها من الطوب الأسمنتي، إذ بلغ عدد المساكن التي دخل بناءها هذه المواد ما نسبته (73%) من مجموع مساكن مجتمع البحث.

خامساً- الوضع الصحي لأرباب الأسر بمدينة إمساعد،

ويشمل:

إعاقة رب الأسرة، نوع الإعاقة، سبب الإعاقة.

### 1- وجود إعاقة لدى رب الأسرة بمدينة إمساعد:

الجدول (14) وجود إعاقة لدى أرباب الأسر من عدمه

النسبة %	العدد	وجود إعاقة
7.3	93	توجد
92.7	1177	لا توجد
100.0	1270	المجموع

نلاحظ من الجدول السابق أن (7.3%) من أرباب الأسر معاقون، وأن (92.7%) منهم يتمتعون بصحة جيدة.

## 2- نوع إعاقة أرباب الأسر بمدينة إمساعد:

الجدول (15) نوع الإعاقة

النسبة %	التكرار	نوع الإعاقة
29	27	حركية
13	12	حسية
15	14	نفسية
5	5	تعدد إعاقة
23	21	عقلية
15	14	مرض مزمن
7.3	93	المجموع

نلاحظ من الجدول السابق الذي يوضح نوع الإعاقة التي يعاني منها أرباب الأسر بمدينة إمساعد: أن نسبة (29%) من أرباب الأسر يعانون من إعاقة حركية، أما الذين يعانون من إعاقة حسية (الصم أو كف البصر) فبلغت نسبتهم (13%) من مجموع أرباب الأسر، وأن (15%) من أرباب الأسر معاقون نفسياً، في حين أن (15%) من أرباب الأسر يعانون من أمراض مزمنة، وأن (0.5%) من أرباب الأسر متعددو الإعاقة.

### 3- سبب إعاقة أرباب الأسر:

الجدول (16) سبب إعاقة أرباب الأسر

النسبة %	التكرار	سبب الإعاقة
18.6	8	شيخوخة
18.6	8	خلقي
23.2	10	نفسي
18.6	8	ألغام
21	9	حادث سير
3.9	50	لم يذكر سبب الإعاقة
7.3	93	المجموع

نلاحظ من الجدول السابق الذي يوضح سبب إعاقة أرباب الأسر بمدينة إمساعد: أن (23.2%) من أرباب الأسر ذكروا أن إعاقتهم ترجع إلى العامل النفسي، وأن نسبة (21%) منهم ردوا الإعاقة إلى حوادث السير، وأن (18.6%) من أرباب الأسر ذكروا أن إعاقتهم خلفية أي بمعنى أنهم معاقون منذ الولادة، كما إن نسبة (18.6%) من أرباب الأسر ترجع إعاقتهم إلى حوادث الألغام، ولعل في هذا إشارة واضحة إلى وجود سبب أو عامل جديد غير اعتيادي من أسباب الإعاقة هو الألغام المزروعة في المنطقة الشرقية بالجماهيرية، والتي تعد من مخلفات الحرب العالمية الثانية، وهي تشكل تهديداً للأمن وسلامة سكان هذه المدينة.

سادساً- الوضع الاقتصادي لسكان مدينة إمساعد، ويشمل:  
الدخل الشهري، النشاط الاقتصادي الحر، المصادر الأخرى للدخل.

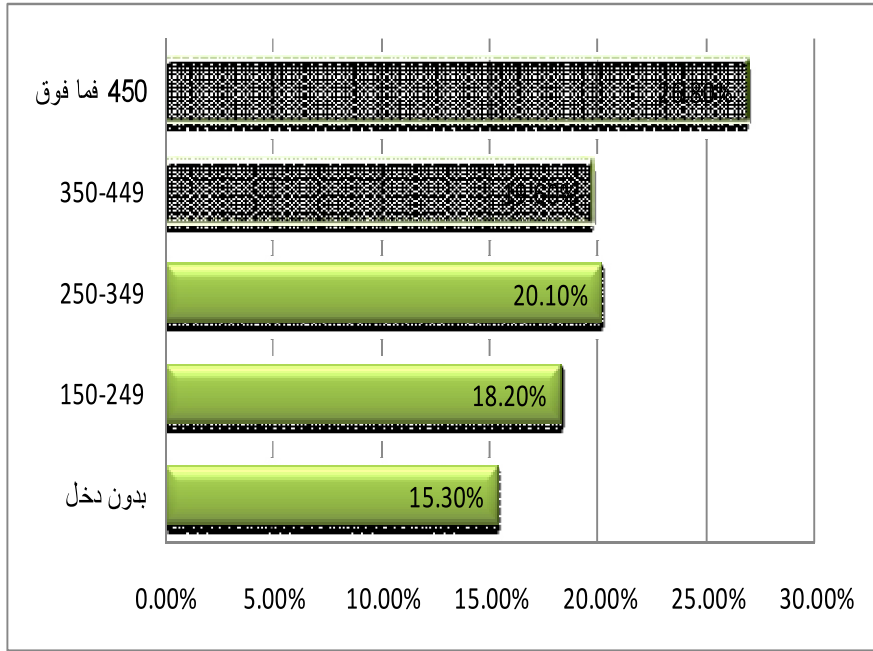
### 1- الدخل الشهري لأرباب الأسر بمدينة إمساعد:

الجدول (17) الدخل الشهري لأرباب الأسر بمدينة إمساعد

النسبة %	التكرار	قيمة الدخل الشهري
15.3	194	بدون دخل
18.2	231	150-249
20.1	256	250-349
19.6	249	350-449
26.8	340	450 فما فوق
100.0	1270	المجموع

نلاحظ من الجدول السابق الذي يوضح قيمة الدخل الشهري لأرباب الأسر بمدينة إمساعد: أن نسبة (15.3%) من هؤلاء دون دخل محدد، كما نلاحظ أن نسبة (18.2%) من أرباب الأسر يتراوح دخلهم بين (150-249) دل، كذلك نسبة (20.1%) من أرباب الأسر يتراوح دخلهم بين (250-349) دل، وتشير هذه البيانات بصفة عامة إلى تدي مستوى الدخل بالنسبة للغالبية العظمى من سكان مدينة إمساعد.

الشكل (9) الدخل الشهري لأرباب الأسر



2- النشاط الاقتصادي الحر لأرباب الأسر بمدينة إمساعد:

الجدول (18) النشاط الاقتصادي الحر لأرباب الأسر

النسبة %	التكرار	ممارسة الأسرة للأنشطة الاقتصادية
0.6	8	يوجد
99.4	1262	لا يوجد
100.0	1270	المجموع

نلاحظ من الجدول السابق الذي يوضح النشاط الاقتصادي الحر لأرباب الأسر: أن (0.6%) فقط من مجتمع البحث يزاولون أنشطة اقتصادية حرة تدر دخلاً إضافياً على الأسرة، وقد تؤكد هذه النتائج ما جاء في الجدول رقم (18) الذي يوضح محدودية دخل أرباب الأسر في هذه المنطقة، والمستوى الاقتصادي المتدني.

### 3- ممتلكات، ومصادر الدخل الأخرى للأسرة بمدينة إمساعدا:

الجدول (19) ممتلكات، ومصادر الدخل الأخرى للأسر

النسبة %	التكرار	الممتلكات والمصادر الأخرى للدخل
.4	6	أراضي زراعية
.3	4	حيوانات أو دواجن
99.2	1260	ليس لهم ممتلكات أو مصادر أخرى للدخل
100.0	1270	المجموع

نلاحظ من الجدول السابق الذي يوضح الممتلكات الإضافية لأرباب الأسر إلى جانب دخل الأسرة: أن نسبة (0.4%) فقط من الأسر تمتلك أراضي زراعية، وأن نسبة (0.3%) فقط من الأسر تمتلك حيوانات أو دواجن، ونلاحظ أن نسبة (99.2%) أي الغالبية العظمى من مجتمع البحث لا يمتلكون أي مصادر أخرى للدخل.

## سابعاً- البنية التحتية بمدينة إمساعد، وتشمل:

وجود شبكة أنابيب لتوصيل المياه بمدينة إمساعد، طرق الحصول على المياه، تكلفة التزود بالماء (بالدينار الليبي)، عملية الصرف الصحي بالمسكن، طرق التخلص من القمامة، وجود خط هاتف بالمسكن، عمل خطوط الهواتف بمدينة إمساعد، وجود شبكة معلومات (انترنت) بالمسكن.

### 1- وجود شبكة أنابيب لتوصيل المياه بمدينة إمساعد:

الجدول (20) وجود شبكة أنابيب لتوصيل المياه

النسبة	التكرار	وجود شبكة أنابيب لتوصيل المياه
00	00	يوجد
100	1270	لا يوجد
100.0	1270	المجموع

نلاحظ من الجدول السابق أن مدينة إمساعد لا يوجد بها مخطط أو شبكة أنابيب رئيسة لتوصيل المياه إلى المنازل، وتعكس هذه النتائج معاناة سكان هذه المدينة في توفير المياه سواء للاستهلاك اليومي أو للشرب.

## 2- طرق الحصول على المياه بمدينة إمساعد:

الجدول (21) طرق الحصول على المياه

النسبة %	التكرار	طرق الحصول على المياه
100	1270	الشراء
0.0	0.0	الاعتماد على الأمطار
100.0	1270	المجموع

نلاحظ من الجدول السابق أن جميع الأسر بمدينة إمساعد ذكرت أنها تقوم بشراء المياه سواء للاستخدام اليومي أو الشرب، أي أنها تقوم بجلب المياه باستخدام الصهاريج المنقولة بالسيارات.

## 3- تكلفة التزود بالماء (د.ل) بمدينة إمساعد:

الجدول (22) تكلفة التزود بالماء (بالدينار الليبي)

النسبة %	التكرار	تكلفة شراء المياه
1	13	100-50
90	1146	150-101
9	111	200-151
100.0	1270	المجموع

نلاحظ من الجدول السابق الذي يوضح تكلفة التزود بالماء (بالدينار الليبي) في المساكن بمدينة إمساعد، وأنها تراوحت بين (50-200) د.ل، حيث بلغت نسبة الذين ينفقون من (50-100) د.ل (1%) من مجتمع البحث، و نسبة (90%) من أسر مجتمع البحث تنفق من (101-150) د.ل، في حين بلغت نسبة الذين ينفقون من (151-200) د.ل (9%) من مجموع مجتمع البحث، ولعل في هذا دلالة واضحة على افتقار مدينة إمساعد إلى خدمات البنية الأساسية خاصة المياه، والصرف الصحي.

#### 4- الصرف الصحي بمدينة إمساعد:

الجدول (23) الصرف الصحي بمدينة إمساعد

النسبة %	التكرار	الصرف الصحي
0.0	0.0	الجاري العامة
100	1270	ببارة
100.0	1270	المجموع

تشير البيانات في الجدول السابق إلى أن جميع المنازل في مدينة إمساعد تعتمد علي الآبار السوداء في التخلص من مياه الصرف الصحي ما يعني عدم وجود شبكة مجارٍ عامة بالمدينة.

## 5- طرق التخلص من القمامة بمدينة إمساعد:

الجدول (24) طرق التخلص من القمامة

النسبة %	التكرار	طرق التخلص من القمامة
24.5	273	مكان مخصص
00	00	نقلها عن طريق جهاز حماية البيئة
78.8	997	تخلص عشوائي
100.0	1270	المجموع

نلاحظ من الجدول السابق أن نسبة (78.8%) من سكان مدينة إمساعد يتخلصون عشوائياً من القمامة، ولعل هذا يشير إلى عدم التزام المواطن بمكان مخصص للتخلص من القمامة مع وجود مكان محدد لها، في حين أن نسبة (24.5%) تلقي القمامة في مكان مخصص.

## 6- وجود خط هاتف بالمساكن في مدينة إمساعد:

الجدول (25) وجود خط هاتف بالمساكن في مدينة إمساعد

النسبة %	التكرار	وجود خط هاتف بالمسكن
17	214	يوجد
83	1056	لا يوجد
100.0	1270	المجموع

نلاحظ من الجدول السابق الذي يوضح الخطوط الهاتفية بمدينة إمساعد: أن نسبة (17 %) فقط من أرباب الأسر أشاروا إلى وجود خطوط هاتفية بمنازهم، ونفى باقي مجتمع البحث ذلك.

#### 7- عمل خطوط الهواتف بمدينة إمساعد:

الجدول (26) عمل خطوط الهواتف

عمل خطوط الهواتف	التكرار	النسبة %
تعمل بانتظام	70	6
لا تعمل بانتظام	1200	94.4
المجموع	1270	100.0

نلاحظ من الجدول السابق أن (6 %) فقط من مجتمع البحث أشاروا إلى انتظام عمل الخطوط الهاتفية.

#### 8- وجود خط الشبكة المعلومات (الإنترنت) بمدينة إمساعد:

الجدول (27) وجود خط الشبكة المعلومات (الإنترنت) بمدينة إمساعد

وجود خط شبكة معلومات	التكرار	النسبة %
توجد	00	00
لا توجد	1270	100
المجموع	1270	100.0

تبين النتائج في الجدول السابق عدم وجود شبكة المعلومات (الإنترنت) بالمنازل بمدينة إمساعد.

### ثامناً - النتائج العامة لدراسة منطقة (إمساعد):

- يمكن حصر أهم النتائج التي توصلت إليها الدراسة في الآتي:
- أن عدد الأسر القاطنة بمدينة إمساعد بلغ (1270) أسرة، اشتملت هذه الأسر على (6784) نسمة.
- أن نسبة (50.3%) من سكان مدينة إمساعد هم من الذكور، وأن (49.7%) من الإناث.
- أن نسبة (1.6%) من الأسر التي تعيش بمدينة إمساعد تحمل الجنسية غير الليبية.
- أن نسبة (74.8%) من الأسر بمدينة إمساعد أسر ممتدة.
- أن نسبة (35.4%) من مجموع السكان يقيمون في أكواخ، ويمثل هؤلاء ثلث السكان تقريباً، أما باقي السكان فتعددت أنواع مساكنهم بين سكن شعبي، وسكن من طابق واحد أو طابقين.
- أن نسبة (67%) من المساكن موجودة داخل مخطط المدينة.
- أن المساكن الصالحة لم تتجاوز نسبة (45%) من المساكن بمدينة إمساعد، وثلث المساكن تقريباً تحتاج إلى صيانة بنسبة (29%) منها، وأما المساكن غير الصالحة فقد شكلت نسبة (19%).

- أن نوع مواد البناء المستخدمة في تشييد المسكن في غالبها مواد بناء حديثة، أي أن أسقف الخرسانة مسلحة بالفولاذ وحوائها من الطوب الأسمنتي.
- أن نسبة (26.8%) من مجتمع البحث دخلهم الشهري يفوق 450 د.ل، كما أن نسبة (15.3%) من أرباب الأسر بدون دخل محدد، أما باقي أفراد العينة فقد تراوحت دخولهم بين (150-450) د.ل.
- أن نسبة (0.6%) من مجتمع البحث يزاولون أنشطة اقتصادية حرة تدر دخلاً إضافياً على الأسرة.
- أن نسبة (99.2%) أي الغالبية العظمى من مجتمع البحث لا يمتلكون أي مصادر أخرى للدخل.
- أن مدينة إمساعد لا يوجد بها مخطط أو شبكة أنابيب رئيسية لتوصيل المياه إلى المنازل.
- أن جميع الأسر بمدينة إمساعد تقوم بشراء المياه للاستخدام اليومي أو للشرب، أي أنها تقوم بتوريد المياه باستخدام الصهاريج المنقولة بالسيارات.
- أن تكلفة التزود بالماء (بالدينار الليبي) في المساكن تراوحت بين 50-200 د.ل، حيث أن نسبة (1%) من الأسر تنفق من 50:100 د.ل، ونسبة (90%) أسرة تنفق 100-150 د.ل، في حين بلغت نسبة من تنفق 150-200 د.ل (9%)، ولعل في هذا دلالة واضحة على افتقار مجتمع البحث إلى خدمات البنية الأساسية خاصة المياه والصرف الصحي.
- أن جميع المساكن في مدينة إمساعد تعتمد على الآبار السوداء في التخلص من مياه الصرف الصحي، ما يعني عدم وجود شبكة مجارى عامة بالمدينة.

- 
- أن نسبة (78.8%) من سكان مدينة إمساعد يتخلصون عشوائيا من القمامة، ولعل هذا يشير إلى عدم التزام المواطن بمكان مخصص للتخلص من القمامة مع وجود مكان محدد لها، في حين ذكرت نسبة (24.5%) أنها تلقي القمامة في مكان مخصص.
  - أن نسبة (17%) أسرة فقط تقتني خط هاتف منزلي، في حين أن (83%) منهم تعد هذه الخدمة منعدمة لديهم؛ ولعل انتشار الهاتف النقال هو سبب ذلك، وهذا دليل على تديني خدمات الاتصال بمدينة إمساعد.
  - أن نسبة (6%) فقط من خطوط الهواتف تعمل بانتظام، أما بقية الخطوط فهي غير منتظمة العمل.
  - عدم وجود خطوط لشبكة المعلومات (الإنترنت) بجميع المساكن في مدينة إمساعد.

## التوصيات والمقترحات:

- 1- توجيه الجهات المختصة لمعالجة المشاكل التي تواجه سكان هذه المدينة، ووضع حلول سريعة لها.
- 2- توجيه الجهات المختصة للعمل على حل مشاكل السكن للمواطنين المقيمين بالأكواخ والمواطنين المقيمين بالمنازل غير الصحية في هذه المدينة.
- 3- حفر الآبار الجوفية، وإقامة الخزانات الأرضية والعلوية؛ حتى يتم توفير المياه لسكان هذه المنطقة.
- 4- توجيه الجهات المختصة لتطوير البنية التحتية بمدينة إمسعاد لإنشاء شبكات رئيسة لتوصيل المياه إلى المنازل، وشبكات الصرف الصحي.
- 5- الاهتمام بالمرافق الصحية للمحافظة على الأوضاع الصحية للأسر المقيمة بهذه المدينة .
- 6- الاهتمام بالمرافق التعليمية التي تفتقر إليها هذه المدينة .
- 7- العمل على توجيه الجهات المختصة لتوفير الدوريات الأمنية اللازمة، والضرورية للمحافظة على الأمن، والاستقرار داخل المدينة باعتبارها من المدن الحدودية التي قد تتعرض لوجود بعض الأفراد المتسللين عبر الحدود، الأمر الذي يؤثر سلباً على المقيمين في هذه المنطقة .
- 8- مساعدة الأسر التي تعيش على الرعي، وتربية الحيوانات، ومدّهم بما يلزم للاستمرار في هذا النوع من العمل الذي يساعد على تنمية الدخل الاقتصادي لهم.

# الملاحق



## الاستمارة

### مشروع وادي الحي الزراعي

أولاً- البيانات الأولية:

- 1- رقم المزرعة.....
- 2- اسم المنتفع.....
- 3- تاريخ الميلاد.....تاريخ استلامك  
المزرعة.....
- 4- الحالة الاجتماعية / أعزب  متزوج بواحدة  متزوج باثنين أو أكثر  
 مطلق  أرمل
- 5- إن كان المبحوث متزوج يسأل:كم عدد  
الأبناء؟.....الذكور.....الإناث.....
- 6- المؤهل العلمي/ أمي  يقرأ ويكتب  ابتدائي  إعدادي   
ثانوي  جامعي  ما فوق الجامعي
- 7- المهنة الأساسية.....التخصص.....مدة الخبرة.....
- 8- أعمال أخرى تقوم بها تذكر/.....

ثانياً- بيانات حول المزرعة عند الاستلام:

- 9- طريقة حصولك على المزرعة / انتفاع  شراء  أخرى.....
- 10- نوع المزروعات بالمزرعة / مروية  بعلية  أخرى تذكر.....
- 11- إذا كانت المزروعات مروية يسأل المبحوث عن طريقة الري تتم بشكل /  
جماعي  فردي  طرق أخرى.....

- 12- المنشآت الموجودة بالمزرعة عند الاستلام /منزل  مخزن  بئر  مياه  خزان مياه  جابية  ماجن  فسكية  حظيرة أبقار  أخرى.....
- 13- التحسينات والتغيرات التي طرأت على المنشآت تذكر /.....
- 14- الآلات والمعدات الزراعية الموجودة بالمزرعة عند الاستلام / جرار  مقطورة  عزاقة  بدارة  آلة رش  آلات أخرى.....
- 13- التحسينات والتغيرات التي طرأت على الآلات المعدات.....
- 14- الثروة الحيوانية الموجودة بالمزرعة عند الاستلام / ماعز عدد  ضأن عدد  أبقار عدد  دواجن عدد  حيوانات أخرى.....
- 15- طريقة استغلالك للمزرعة على طريقة / العمل الذاتي  العمالة الخارجية  عن طريق المرابحة  طرائق أخرى.....
- 16- إذا كان العمل ذاتياً يسأل المبحوث: كم عدد القائمين بالعملية الإنتاجية  ذكور  إناث
- 17- أما إذا كان العمل عن طريق العمالة الخارجي يسأل المبحوث كم عدد القائمون بالعملية الإنتاجية  وكم تبلغ الكلفة السنوية؟

### ثالثاً- دور الجمعيات والمؤسسات الرسمية:

- 18- هل تحصلت على قرض زراعي؟ / نعم  لا  كم تبلغ قيمته؟
- 19- إذا كان الإجابة بنعم يسأل المبحوث عن القرض هل هو / طويل الأجل  قصير الأجل  معلومات أخرى.....
- 20- الوضع الحالي للمزرعة .....
- 21- أنواع الخضروات الموجودة بالمزرعة خلال العام: بصل  بطاطس  طماطم  فلفل  ثوم  خيار  بطيخ  خضروات أخرى.....
- 22- قيمة المستهلك منها.....

- 23- قيمة المسوق منها.....
- 24- أنواع المحاصيل الحقلية الموجودة بالمزرعة خلال العام / قمح  شعير  شوفان  قصب  فول  حمص  بازيليا  محاصيل أخرى.....
- 25- قيمة المستهلك منها .....
- 26- قيمة المسوق منها .....
- 27- أنواع الأشجار المثمرة بالمزرعة:  
زيتون العدد  نخيل العدد  لوز العدد  حمضيات العدد   
خوخ العدد  عوينة العدد  تفاح العدد  كمثرى العدد  تين  
العدد  رمان العدد  عنب العدد  مشمش العدد  أشجار  
أخرى.....
- 28- قيمة المستهلك منها.....
- 29- قيمة المسوق منها.....
- 30- الثروة الحيوانية الموجودة بالمزرعة حالياً/ ماعز العدد  ضأن العدد  
 أبقار العدد  دواجن العدد  حيوانات  
أخرى.....
- 31- عملية تسويقك للمنتجات الزراعية تتم بشكل / يومي  أسبوعي   
شهري  سنوي  طرق أخرى.....
- 32- إذا كان التسويق يومياً المبحوث عن مدى قرب السوق من المزرعة /  
قريب جداً  متوسط  بعيد
- 33- أما إذا كانت عملية التسويق تتم بشكل أسبوعي أو شهري يسأل المبحوث:  
ما سبب ذلك؟ بعد السوق  عدم وجود وسيلة مواصلات صالحة للتسويق  
 عدم وجود إنتاج  عدم الإقبال على المنتجات
- 34- الصعوبات التي تواجهك.
- .....

## مدينة امساعد

أولاً: بيانات أولية عن رب الأسرة :

- الاسم.....اسم الأم.....
- النوع : ذكر  أنثى
- مكان وتاريخ الميلاد : / / : العمر السنوات.....
- الجنسية ..... تاريخ بدء الإقامة لغير الليبيين / / مدة الإقامة الفعلية.....
- الحالة الاجتماعية : أعزب  متزوج  مطلق  أرمل
- هل هناك تعدد في الزوجات لرب الأسرة؟ نعم  لا
- اسم الزوجة.....مكان وتاريخ الميلاد / /  
المهنة.....الإقامة  
الحالية.....
- اسم الزوجة.....مكان وتاريخ الميلاد / /  
المهنة.....الإقامة  
الحالة.....
- اسم الزوجة.....مكان وتاريخ الميلاد / /  
المهنة.....الإقامة  
الحالية.....
- اسم الزوجة.....مكان وتاريخ الميلاد / /  
المهنة.....الإقامة  
الحالة.....
- عدد أفراد الأسرة: عدد الأبناء الذكور الإناث
- نوع الأسرة: نووية  مركبة
- رقم كتيب العائلة رقم ورقة العائلة
- مكان وتاريخ الإصدار: / / نوع كتيب العائلة: أزرق  أخضر

- رقم البطاقة الشخصية: مكان وتاريخ الإصدار / /
- رقم جواز السفر: مكان وتاريخ الإصدار / /
- المستوى التعليمي لرب الأسرة: أمي  ابتدائي  إعدادي
- ثانوي  معهد معلمين  معهد عالٍ  جامعي  ماجستير
- دكتوراه
- تاريخ الحصول على المؤهل ..... مكانه .....
- جهة العمل الحالية ..... الدرجة الوظيفية .....
- رقم الحساب:
- اسم المصرف ..... فرع .....
- جهة العمل السابقة ..... سبب ترك الخدمة .....
- عنوان الإقامة الأصلي ..... عنوان الإقامة الفعلي .....
- هل تحصل رب الأسرة على محفظة استثمارية: نعم  لا
- في حالة الإجابة بنعم يذكر رقم المحفظة:
- قيمة المعاش: ..... رقم بطاقة المعاش .....
- هل توجد صلة قرابة بين الأبوين؟: نعم  لا
- في حالة الإجابة بنعم تحدد نوعية القرابة: أبناء  عم  أبناء عمّة
- أبناء خال  أبناء خالة  من العائلة  من القبيلة
- ثانياً- بيانات عن الحالة السكنية:
- نوع المسكن : مسكن من دورين  مسكن من دور واحد  مسكن شعبي  كوخ  أنواع أخرى  .....
- تاريخ بناء المسكن : / / تاريخ الإقامة بالمسكن الحالي / /
- حالة المسكن : صالح للسكن  غير صالح للسكن  يحتاج إلى إضافات  يحتاج إلى صيانة وترميم .
- أساس ملكية المسكن : تخصيص  ملكية خاصة  إيجار  انتفاع
- بناء بالمدخرات الذاتية  مسكن مشترك  إرث  هبة
- موقع المسكن: ضمن تجميع السكن  منزل بمزرعة
- وضعية المسكن من حيث التخطيط: داخل المخطط  خارج المخطط
- تاريخ الإقامة بالمسكن الحالي : / / بالمكان السابق لسكن الأسرة

- هل سبق للأسرة أن أقامت بالبادية: نعم  لا
- كم تبلغ مساحة المسكن المقيمة به الأسرة حالياً:
- ما نوعية مواد البناء المستخدمة في بناء المسكن: الحجر والطين والخشب
- الحجر والطين والصاج المضلع  البلاط والإسمنت والخشب
- البلاط والإسمنت والصاج المضلع  البلاط والإسمنت المسلح
- عدد الحجرات التي يتألف منها المسكن: غرفة واحدة  غرفتان  ثلاث غرف أربع غرف  خمسة غرف  ست غرف فأكثر
- عدد دورات المياه بالمسكن: دورة مياه واحدة  دورتا مياه
- هل يوجد مطبخ مخصص بالمسكن؟ نعم  لا
- هل تستخدم الكهرباء وسيلة إضاءة بالمسكن؟: نعم  لا
- في حالة الإجابة بلا تحدد وسيلة الإضاءة المستخدمة.....
- عملية الصرف الصحي بالمسكن: شبكة مجار  بيارة  أخرى تذكر.....
- عملية التخلص من القمامة: رميها في مكان مخصص  نقلها عن طريق جهاز حماية البيئة  طرق أخرى.....
- هل يوجد خط هاتف أرضي بالمنزل؟: نعم  لا
- في حالة الإجابة بنعم هل خطوط الاتصال تعمل بانتظام؟: نعم  لا
- في حالة الإجابة بلا ما هي أسباب عدم انتظام الخط؟.....
- .....
- هل توجد شبكة المعلومات (الإنترنت) بالمنزل؟ نعم  لا
- في حالة الإجابة بنعم هل تستخدم الشبكة بواسطة: خط أرضي  خط ريفي  طرق أخرى.....
- هل خطوط الشبكة متوفرة ومنتظمة؟: نعم  لا
- في حالة الإجابة بلا ما هي أسباب عدم توافر خطوط الشبكة؟.....
- .....
- هل تتوفر الأجهزة المعمرة بالمنزل؟: نعم  لا
- في حالة الإجابة بنعم تحدد نوعية الأجهزة: جهاز مرئي  جهاز مسموع

- مسجل كاسيت  ثلاجة  غاز  جهاز استقبال مرئي  سخانة مياه  جهاز تكييف  مدفئة  أجهزة أخرى.....
- هل تتوفر خطوط المياه من قبل الشركة المياه والصرف الصحي؟: نعم  لا
- في حالة الإجابة بلا يذكر أسباب عدم توفر الخطوط.....

- ما هي وسائل تأمين مياه الشرب والاستخدام للأسرة؟  
عن طريق الشراء  بالاعتماد على مياه الأمطار   
وسأعمل أخرى.....
- في حالة شراء المياه كم تبلغ تكلفة الشراء؟  
المدة الزمنية لاستهلاك كمية المياه المشتراة: بالأيام  بالأشهر

#### ثالثاً-بيانات عن الحالة الاقتصادية:

- إجمالي قيمة الدخل الشهري لرب الأسرة:  
بالحروف.....  
هل يعتمد رب الأسرة علي مصادر دخل أخرى؟: نعم  لا
- في حالة الإجابة بنعم ما هو نوع المصدر والقيمة؟:  
دخل الزوجة  القيمة  
د.ل مصدر الدخل
- دخل الأبناء  القيمة  
مصدر الدخل
- نشاط حر  القيمة  
نوع النشاط الحر

- هل تمارس الأسرة أي نوع من الأنشطة الاقتصادية؟: نعم  لا
- في حالة الإجابة بنعم يذكر نوع النشاط: نشاط تشاركي  نشاط تجاري  نشاط صناعي  نشاط خدمي  نشاط زراعي  نشاط رعوي  نشاط بحري  نشاط حرفي
- متوسط الدخل الشهري من عائد النشاط:  
هل توجد ممتلكات ومصادر دخل أخرى للأسرة؟: نعم  لا

- في حالة الإجابة بنعم تحدد تلك الممتلكات والمصادر:  
أرض زراعية معتمدة على الأمطار  مساحتها بالهكتار.....متوسط الدخل السنوي
- منها أرض زراعية مروية  مساحتها بالهكتار..... متوسط الدخل السنوي  
منها أرض زراعية بعلية  مساحتها بالهكتار..... متوسط الدخل السنوي منها
- في حالة الإجابة بنعم تحدد تلك الممتلكات والمصادر: أبقار  العدد   
إبل  العدد  ضأن  العدد  ماعز  العدد   
متوسط عائد الدخل السنوي منها د.ل
- خدمات عامة تتمثل في: فندق  مطعم  مقهى  مخبز   
تشاركية  خدمات أخرى.....  
متوسط الدخل السنوي منها د.ل
- وسائل نقل وركوبة تتمثل في: حافلة  شاحنة  سيارة أجرة   
سيارة نقل صغيرة   
متوسط الدخل السنوي منها: د.ل
- خدمات طبية تتمثل في: صيدلية  عيادة  مختبر  معمل أشعة   
متوسط الدخل السنوي منها: د.ل
- نشاط تشاركي تعليمي خاص تتمثل في: روضة أطفال  مدرسة   
معهد  متوسط عائد الدخل السنوي منها د.ل
- هل توجد ممتلكات ومصادر دخل أخرى للأسرة؟: نعم  لا   
في حالة الإجابة بنعم حدد نوع الالتزام وقيمه:
- قسط قرض سكني  إجمالي قيمة القرض د.ل القيمة الشهرية  
للقسط د.ل القيمة المتبقية للقرض  
قسط قرض ريفي  إجمالي قيمة القرض د.ل
- رابعاً- البيانات الصحية:
  - هل يعاني رب الأسرة من أي نوع من الأمراض أو الإعاقات؟: نعم  لا
  - في حالة الإجابة بنعم يحدد نوع المرض أو الإعاقة: إعاقة حركية   
إعاقة حسية  إعاقة نفسية  متعدد الإعاقة  مرض مزمن

- نوع المرض المزمن ..... تاريخ الإعاقة : / / ف سبب الإعاقة ..... رقم بطاقة الإعاقة
- هل يوجد من لديه إعاقة أو مرض مزمن؟: نعم  لا
  - في حالة الإجابة بنعم يذكر نوع المرض أو الإعاقة: إعاقة حركية  إعاقة حسية  إعاقة ذهنية  إعاقة نفسية  متعدد الإعاقة  مرض مزمن
  - نوع المرض المزمن.....
  - عدد الأفراد ذوي الإعاقة داخل الأسرة  الذكور  الإناث
  - تاريخ الإعاقة داخل الأسرة:.....
  - سبب الإعاقة للأفراد ذوي الإعاقة داخل الأسرة:.....
  - أرقام بطاقات الإعاقة للأفراد ذوي الإعاقة داخل الأسرة إن وجدت:.....
  - هل يتقاضى الأفراد ذوو الإعاقة داخل الأسرة معاشاً أساسياً؟  
نعم  لا
  - في حالة الإجابة بنعم يحدد قيمة المعاش، ورقم بطاقة المعاش:  
قيمة المعاش: د.ل رقم بطاقة المعاش
  - قيمة المعاش : د.ل رقم بطاقة المعاش
  - القيمة الشهرية للقسط: د.ل رقم بطاقة المعاش
  - القيمة الشهرية للقسط: د.ل رقم بطاقة المعاش
  - قسط سلفة اجتماعية:  إجمالي قيمة القرض د.ل
  - القيمة الشهرية للقسط: د.ل
  - قسط مصرف زراعي:  إجمالي قيمة القرض : د.ل
  - القيمة الشهرية للقسط : د.ل
  - قسط مصرف التنمية:  إجمالي قيمة القرض د.ل
  - القيمة الشهرية للقسط : د.ل

ملاحظات الباحث وبوضوح تام بشأن الوضع السكني والاقتصادي والاجتماعي  
والأسري:

- 1- .....
- 2- .....
- 3- .....
- 4- .....
- 5- .....
- 6- .....
- 7- .....

اسم الباحث.....  
قسم الدراسات والتخطيط باللجنة الشعبية للشؤون الاجتماعية / البطان.  
رقم البطاقة الشخصية: .....

التوقيع.....

# مركز الدراسات الاجتماعية

2010



## فريق البحث العلمي:

د . خالد علي ضوء  
أبوالقاسم محمد المشاي  
د . محمد الدوماني  
د . عمران محمد القيب  
أ . علي أحمد سالم

